

Dell Latitude E5250 / 5250

Kullanıcı El Kitabı

Resmi Model: P25S
Resmi Tip: P25S001



Notlar, dikkat edilecek noktalar ve uyarılar



NOT: NOT, bilgisayarınızı daha iyi kullanmanızı saęlayan önemli bilgileri anlatır.



DİKKAT: DİKKAT, donanımda olabilecek hasarları ya da veri kaybını belirtir ve bu sorunun nasıl önleneceğini anlatır.



UYARI: UYARI, meydana gelebilecek olası maddi hasar, kişisel yaralanma veya ölüm tehlikesi anlamına gelir.

Telif hakkı © 2015 Dell Inc. Tüm hakları saklıdır. Bu ürün, A.B.D. ve uluslararası telif hakkı ve fikri mülkiyet yasaları tarafından korunmaktadır. Dell™ ve Dell logosu, Amerika Birleşik Devletleri ve/veya diğer ülkelerde, Dell Inc.'e ait ticari markalardır. Burada adı geçen diğer tüm markalar ve isimler, ilgili firmaların ticari markaları olabilirler.

2014 - 12


Revizyon A01

Bilgisayarınızda Çalışma


Bilgisayarınızın İçinde Çalışmaya Başlamadan Önce


Bilgisayarınızı potansiyel hasardan korumak ve kişisel güvenliğinizi sağlamak için aşağıdaki güvenlik yönergelerini uygulayın. Aksi belirtilmedikçe, bu belgedeki her prosedür aşağıdaki koşulların geçerli olduğunu varsaymaktadır:


- Bilgisayarınızla birlikte gelen güvenlik bilgilerini okudunuz.
- Çıkarma prosedürü ters sırayla uygulanarak bir bileşen değiştirilebilir veya (ayrıca satın alınmışsa) takılabilir.


 **UYARI:** Bilgisayar kapağını veya panellerini açmadan önce tüm güç kaynaklarını çıkarın. Bilgisayarınızın içinde çalışmayı bitirdikten sonra, güç kaynağına bağlamadan önce tüm kapakları, panelleri ve vidaları yeniden takın.


 **UYARI:** Bilgisayarınızın içinde çalışmadan önce bilgisayarınızla gönderilen güvenlik bilgilerini okuyun. Diğer en iyi güvenlik uygulamaları bilgileri için www.dell.com/regulatory_compliance adresindeki Yasal Uygunluk Ana Sayfası'na bakın.

 **DİKKAT:** Pek çok tamir işlemi yalnızca sertifikalı servis teknisyeni tarafından gerçekleştirilmelidir. Sorun giderme işlemlerini ve basit tamirleri sadece ürün belgenizde belirtildiği gibi veya destek ekibinin çevrimiçi olarak ya da telefonla belirttiği gibi gerçekleştirmelisiniz. Dell tarafından yetkilendirilmemiş servisten kaynaklanan zararlar, Dell garantisi kapsamında değildir. Ürünle birlikte gelen güvenlik talimatlarını okuyun ve uygulayın.

 **DİKKAT:** Elektrostatik boşalımı önlemek için, bir bilek topraklama kayışı kullanarak ya da bilgisayarın arkasındaki konnektör gibi boyanmamış metal yüzeylere sık sık dokunarak kendinizi topraklayın.


 **DİKKAT:** Bileşenlere ve kartlara dikkatle muamele edin. Bir kartın üzerindeki bileşenlere veya kontaklara dokunmayın. Kartları kenarlarından veya metal montaj braketinden tutun. İşlemci gibi bileşenleri pimlerinden değil kenarlarından tutun.

 **DİKKAT:** Bir kabloyu çıkardığınızda, konnektörünü veya çekme tırnağını çekin. Bazı kablolarda kilitleme tırnağı olan konnektörler bulunur; bu tür bir kabloyu çıkarıyorsanız kabloyu çıkarmadan önce kilitleme tırnaklarına bastırın. Konnektörleri ayırdığınızda, konnektör pimlerinin eğilmesini önlemek için bunları eşit şekilde hizalanmış halde tutun. Ayrıca, bir kabloyu bağlamadan önce her iki konnektörün de doğru biçimde yönlendirildiğinden ve hizalandığından emin olun.


 **NOT:** Bilgisayarınızın ve belirli bileşenlerin rengi bu belgede gösterilenden farklı olabilir.

Bilgisayara zarar vermektan kaçınmak için, bilgisayarın içinde çalışmaya başlamadan önce aşağıdaki adımları uygulayın.


1. Bilgisayar kapağının çizilmesini önlemek için, çalışma yüzeyinin düz ve temiz olmasını sağlayın.
2. Bilgisayarınızı kapatın (bkz. [Bilgisayarınızı Kapatma](#)).
3. Bilgisayar bir yerleştirme aygıtına bağlı (yerleştirilmiş) ise, oradan çıkartın.


 **DİKKAT:** Ağ kablolarını çıkarmak için, önce kabloyu bilgisayarınızdan ve ardından ağ aygıtından çıkarın.

4. Tüm ağ kablolarını bilgisayardan çıkarın.
5. Bilgisayarınızı ve tüm bağlı aygıtları elektrik prizlerinden çıkarın.
6. Ekranı kapatın ve bilgisayarı düz bir çalışma zemini üzerine ters çevirin.

 **NOT:** Sistem kartının zarar görmemesi için, bilgisayara müdahale etmeden önce ana pili çıkarmanız gerekir.


7. Alt kapağı çıkarın.
8. Ana pili çıkarın.
9. Bilgisayarın üst kısmını yukarı çevirin.
10. Ekranı açın.
11. Sistem kartını topraklamak için güç düğmesine basın ve birkaç saniye basılı tutun.

 **DİKKAT:** Elektrik çarpmalarına karşı korunmak için, kapağı açmadan önce bilgisayarınızın fişini elektrik prizinden çekin.

 **DİKKAT:** Bilgisayarınızın içindeki herhangi bir şeye dokunmadan önce, bilgisayarın arkasındaki metal gibi boyanmamış metal bir yüzeye dokunarak kendinizi topraklayın. Çalışırken, dahili bileşenlere zarar verebilecek olan statik elektriği dağıtmak için düzenli olarak boyanmamış metal yüzeylere dokununuz.

12. Takılmış herhangi bir ExpressCard'ı veya Akıllı Kartı uygun yuvalardan çıkarın.


Bilgisayarınızı Kapatma

 **DİKKAT:** Veri kaybını önlemek için, bilgisayarınızı kapatmadan önce tüm açık dosyaları kaydedip kapatın ve açık programlardan çıkın.


1. İşletim sistemini kapatın:

- Windows 8,1'de:


– Dokunma özelliği etkin bir aygıt kullanarak:

- a. Parmağınızı ekranın sağ kenarından doğru sürütün, Tılsımlar menüsünü açın ve **Settings** (Ayarlar) ögesini seçin.
- b. Güç simgesini  ardından **Kapat**'ı seçin


Veya

* Ana ekranda Güç simgesine  ardından **Kapat**'ı seçin


– Fare kullanarak:

- a. Ekranın sağ üst köşesine gidin ve **Settings** (Ayarlar) ögesine tıklayın.
- b. Güç düğmesine  ardından **Shut down (Kapat)**'ı seçin

Veya

* Ana ekranda Güç simgesine  ardından **Kapat**'ı seçin

- Windows 7'de:

1. **Başlat**'a tıklayın .
2. **Kapat** tıklayın

veya

1. **Başlat**'a tıklayın .

2. Aşağıda gösterildiği gibi **Başlat** menüsünün sağ alt köşesindeki oku tıklatın ve ardından **Kapat** öğesini tıklatın.



2. Bilgisayarın ve tüm takılı aygıtların kapandığından emin olun. İşletim sisteminizi kapattığınızda bilgisayarınız ve takılı aygıtlar otomatik olarak kapanmazsa, bunları kapatmak için güç düğmesine basın ve yaklaşık 6 saniye basılı tutun.

Bilgisayarınızın İçinde Çalıştıktan Sonra

Herhangi bir değiştirme işlemi tamamladıktan sonra, bilgisayarınızı açmadan önce harici aygıtları, kartları, kabloları vs. taktığınızdan emin olun.

⚠ DİKKAT: Bilgisayarın hasar görmesini önlemek için, sadece o Dell bilgisayar için tasarlanmış pilleri kullanın. Başka Dell bilgisayarlar için tasarlanmış pilleri kullanmayın.

1. Bağlantı noktası eşleyicisi veya ortam tabanı gibi harici aygıtları bağlayın ve ExpressCard gibi kartları değiştirin.
2. Bilgisayarınıza telefon veya ağ kablolarını bağlayın.

⚠ DİKKAT: Ağ kablosu takmak için kabloyu önce ağ aygıtına takın ve ardından bilgisayara takın.

3. Pili yerine takın.
4. Alt kapağı yerine takın.
5. Bilgisayarınızı ve tüm bağlı aygıtları elektrik prizlerine takın.
6. Bilgisayarınızı açın.

Bileşenleri Takma ve Çıkarma

Bu bölümde bileşenlerin bilgisayarınızdan çıkarılmasına veya takılmasına dair ayrıntılı bilgi yer almaktadır.

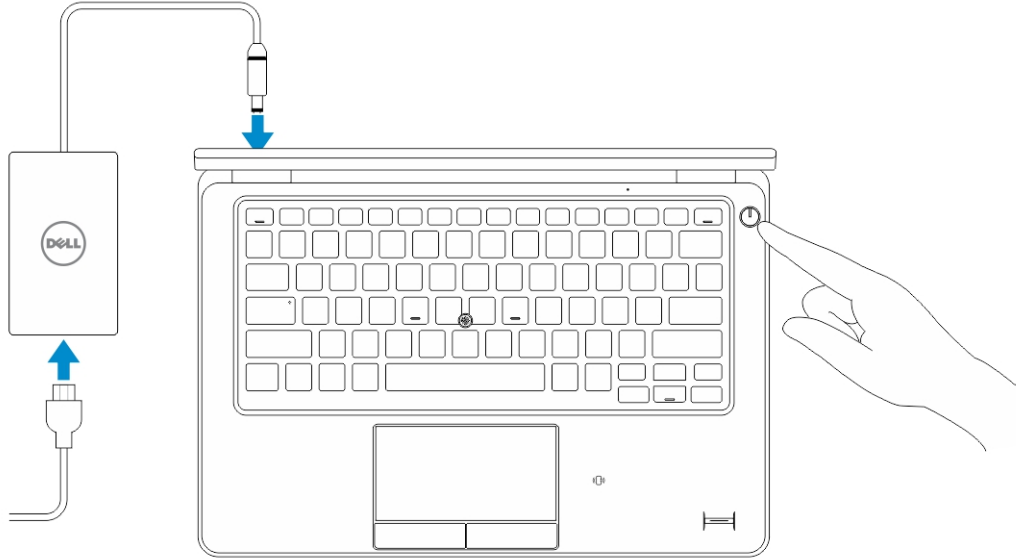
Önerilen Araçlar

Bu belgedeki yordamlar için aşağıdaki araçlar gerekebilir:

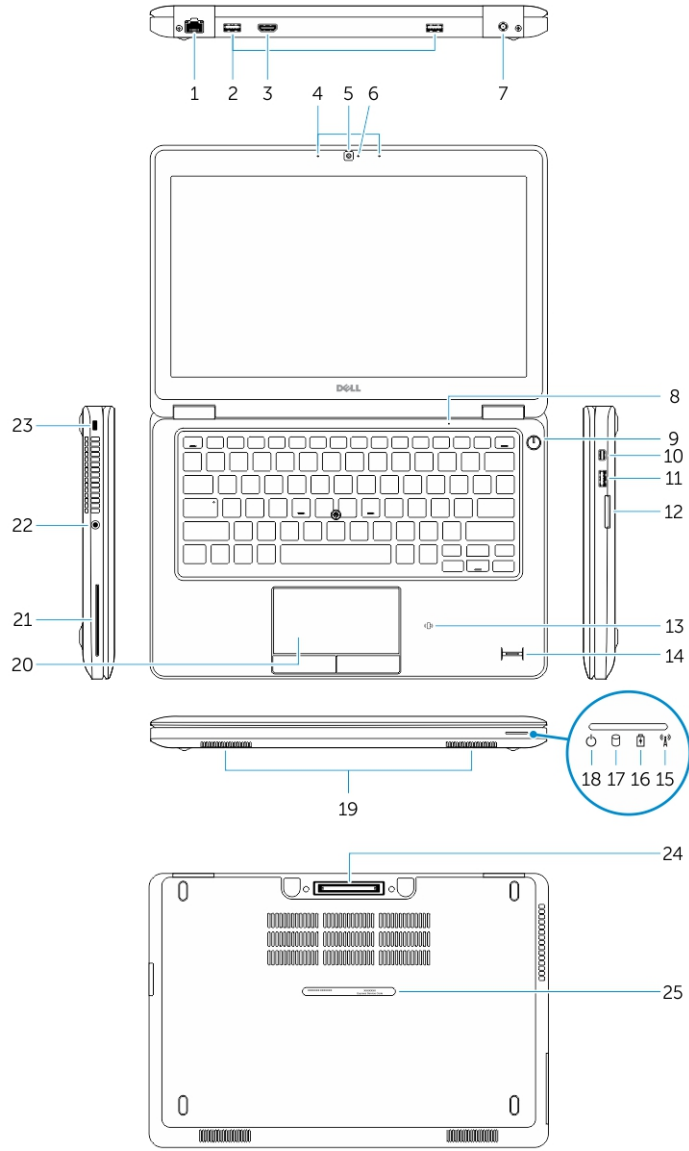
- Küçük düz uçlu tornavida
- 0 Numaralı Phillips tornavida
- 1 Numaralı Phillips tornavida
- Küçük plastik çizici

Sisteme Genel Bakış

Şarj Cihazınızı Takma



Önden ve Arkadan Görünüm



1. ağ konnektörü
2. USB 3.0 konnektörü
3. HDMI konnektörü
4. mikrofonlar (isteğe bağlı)
5. kamera
6. kamera durum ışığı
7. güç konnektörü
8. mikrofon
9. güç düğmesi
10. Mini DisplayPort konnektörü
11. PowerShare ile USB 3.0 konnektörü
12. bellek kartı okuyucu
13. temassız akıllı kart okuyucu (isteğe bağlı)
14. parmak izi okuyucu (isteğe bağlı)

15. kablosuz bağlantı durum ışığı
16. pil durum ışığı
17. sabit disk etkinlik ışığı
18. güç durum ışığı
19. hoparlörler
20. dokunmatik yüzey
21. akıllı kart okuyucu (isteğe bağlı)
22. kulaklık konektörü
23. güvenlik kablosu yuvası
24. dock konektörü (isteğe bağlı)
25. servis etiketi

SD Kartını Çıkarma

1. *Bilgisayarınızın İçinde Çalışmadan Önce* bölümündeki prosedürlere uyun.
2. Bilgisayardan serbest bırakmak için SD kartının üzerine bastırın.
3. SD kartını kaydırarak bilgisayarın dışına çıkarın.

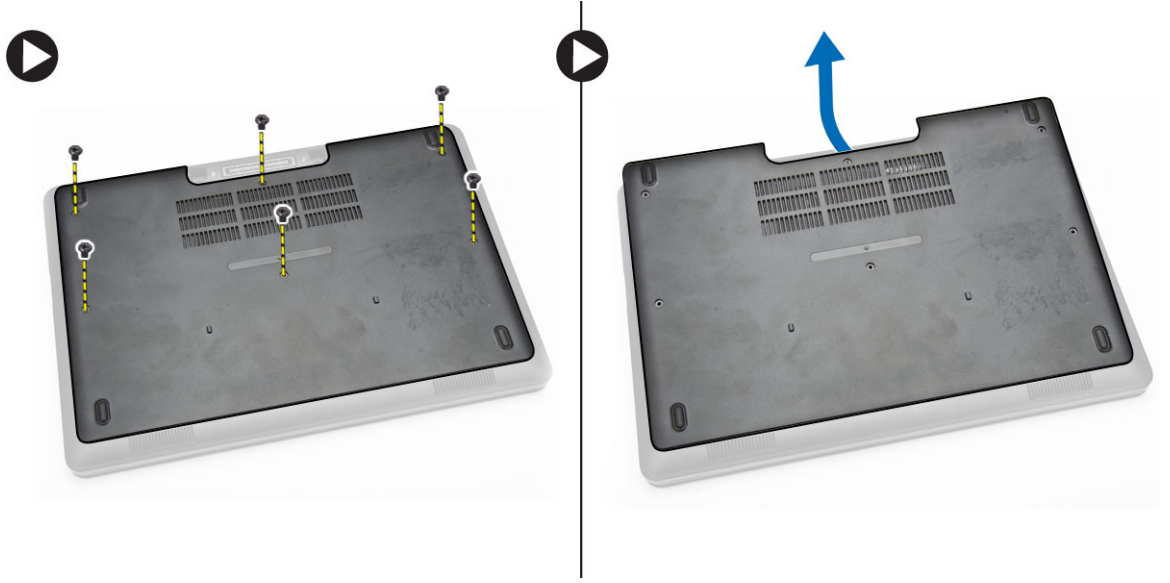


SD Kartını Takma

1. SD kartını yerine oturana dek yuvasına doğru itin.
2. *Bilgisayarınızın İçinde Çalıştıktan Sonra* bölümündeki prosedürlere uyun.

Alt Kapağı Çıkarma

1. [Bilgisayarınızın İçinde Çalışmadan Önce](#) bölümündeki prosedürlere uyun.
2. Alt Kapağı bilgisayardan çıkarmak için aşağıdaki adımları uygulayın:
 - a. Alt kapağı bilgisayara sabitleyen vidaları sökün.
 - b. Alt kapağı köşesinden tutarak kaldırın ve alt kapağı bilgisayardan çıkarın.



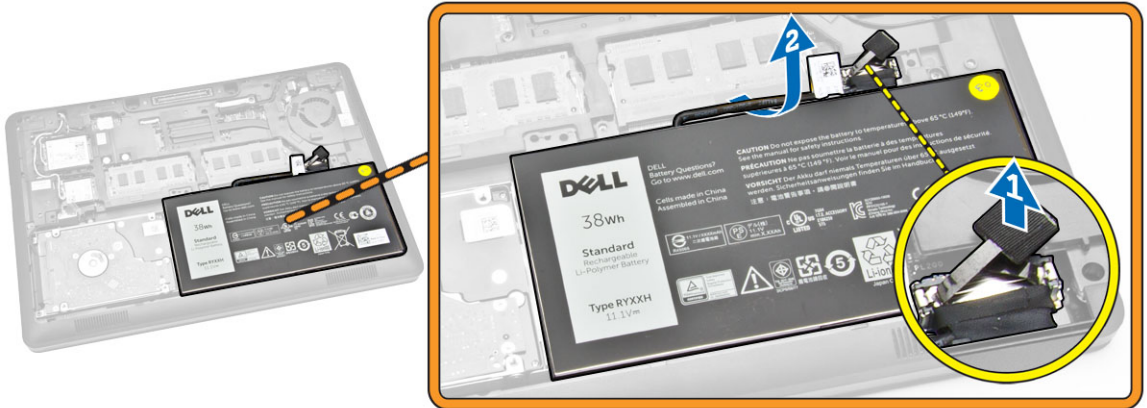
NOT: Alt kapağı köşesinden kaldırmak için keskin bir alete ihtiyacınız olabilir.

Alt Kapağı Takma

1. Bilgisayar üzerinde bulunan vida dilekleriyle hizalamak için taban kapağını yerleştirin.
2. Alt kapağı bilgisayara sabitleyen vidaları sıkın.
3. [Bilgisayarınızın İçinde Çalıştıktan Sonra](#) bölümündeki prosedürlere uyun.

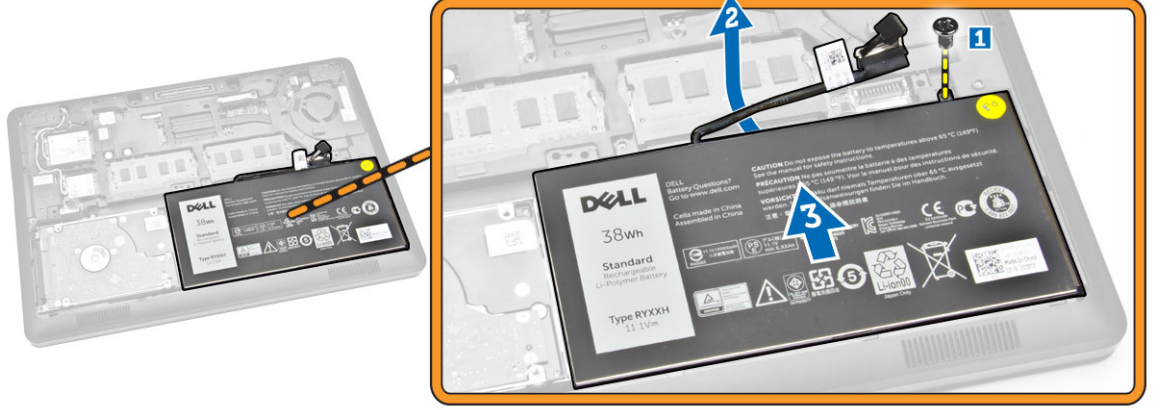
Pili Çıkarma

1. [Bilgisayarınızın İçinde Çalışmadan Önce](#) bölümündeki prosedürlere uyun.
2. [Alt kapağı](#) çıkarın.
3. Pil kablosunu konektöründen çıkarın [1] ve kabloyu yönlendirme kanalından ayırın [2].



4. Aşağıdaki adımları gerçekleştirin:

- a. Pili bilgisayara sabitleyen vidayı sökün [1].
- b. Pili bilgisayardan çıkarmak için kaldırın ve bastırın [2] [3].

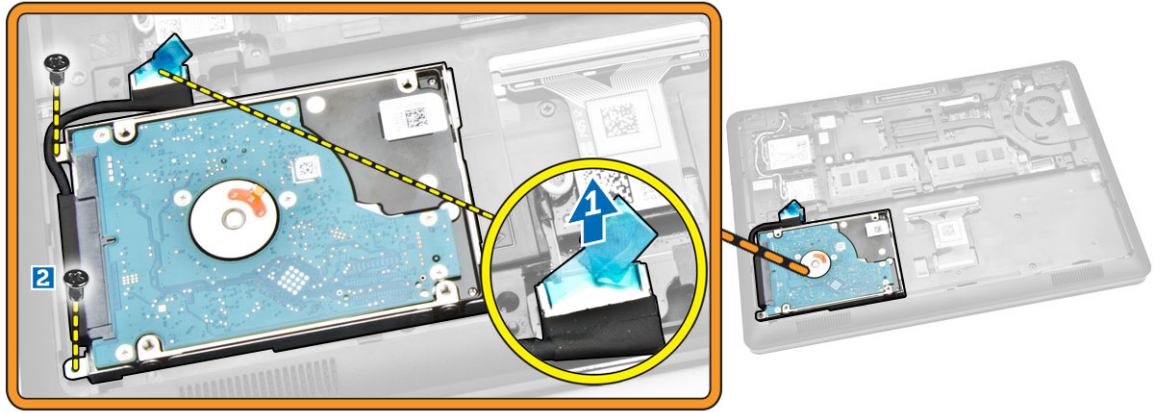


Pili Takma

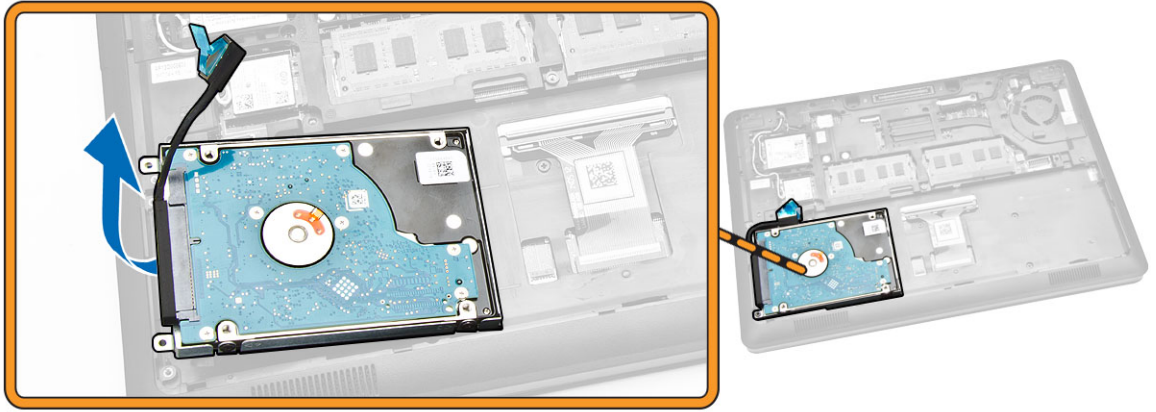
1. Pili bilgisayardaki yerine yerleştirin.
2. Pil kablosunu yönlendirme kanalından geçirin.
3. Pili bilgisayara sabitlemek için vidayı sıkın.
4. Pil kablosunu sistem kartı üzerindeki konnektörüne takın.
5. [Alt kapağı](#) takın.
6. [Bilgisayarınızın İçinde Çalıştıktan Sonra](#) bölümündeki prosedürlere uyun.

Sabit Sürücü Aksamını Çıkarma

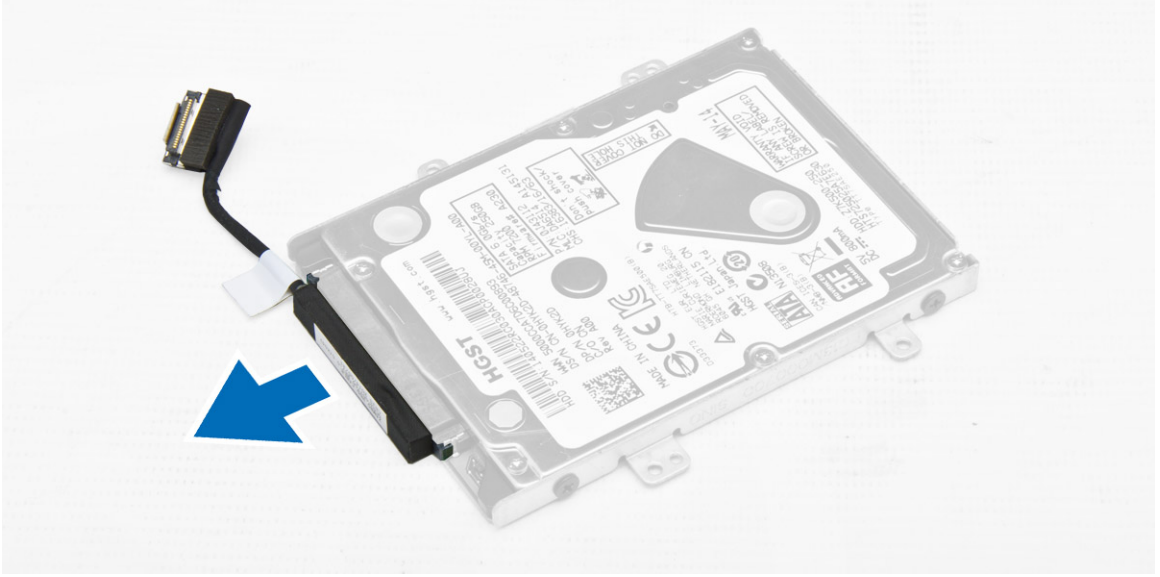
1. [Bilgisayarınızın İçinde Çalışmadan Önce](#) bölümündeki prosedüre uyun.
2. Şunları çıkarın:
 - a. [alt kapak](#)
 - b. [pil](#)
3. Aşağıdaki adımları gerçekleştirin:
 - a. Sabit sürücü kablosunu sistem kartındaki konnektörden çıkarın [1].
 - b. Sabit sürücü aksamını bilgisayara sabitleyen vidaları çıkarın [2].



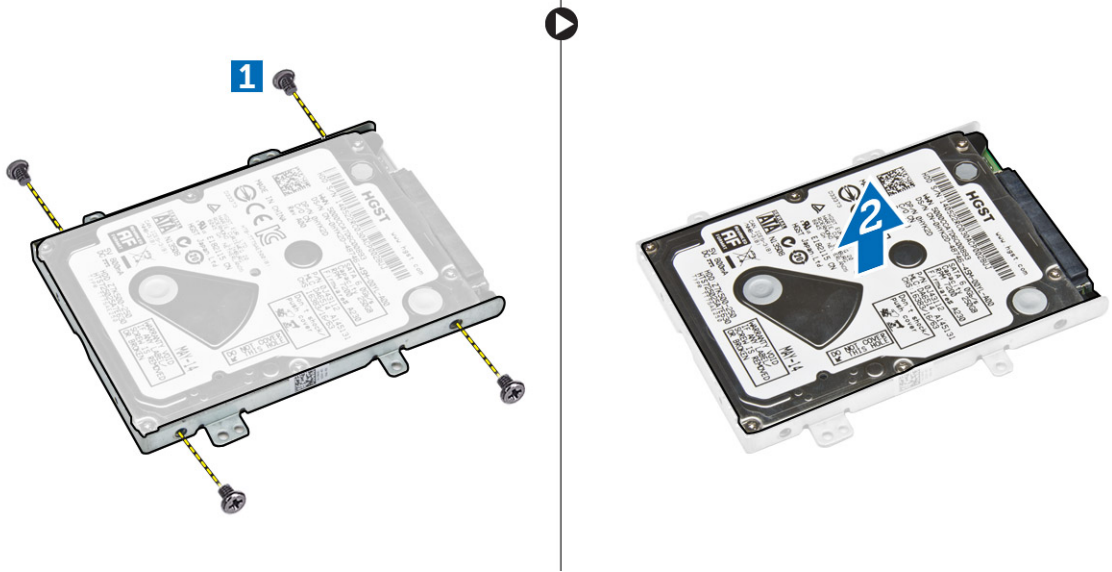
4. Sabit sürücü aksamını bilgisayardan çıkarın.



5. Sabit sürücü kablosunu konnektöründen ayırmak için çekin.



6. Sabit sürücü braketini sabit sürücüye sabitleyen vidaları sökün [1] ve sabit sürücüyü sabit sürücü braketinden çıkartın [2].



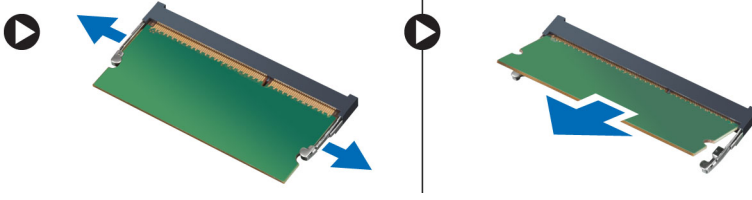
Sabit Sürücü Aksamını Takma

1. Sabit sürücü braketini vida tutucularla hizalayarak sabit diskin üzerine yerleştirin ve sabit sürücü braketini sabitlemek için vidaları sıkıştırın.
2. Sabit sürücü kablosunu sabit sürücü üzerindeki konnektöre bağlayın.
3. Sabit sürücü aksamını bilgisayardaki yuvasına yerleştirin.
4. Sabit sürücü kablosunu sistem kartı üzerindeki konnektöre bağlayın.
5. Sabit sürücü braketini bilgisayara sabitlemek için vidaları sıkın.
6. Şunları takın:
 - a. [pil](#)

- b. [alt kapak](#)
7. [Bilgisayarınızın İçinde Çalıştıktan Sonra](#) bölümündeki prosedürlere uyun.

Belleği Çıkarma

1. [Bilgisayarınızın İçinde Çalışmadan Önce](#) bölümündeki prosedürlere uyun.
2. Şunları çıkarın:
 - a. [alt kapak](#)
 - b. [pil](#)
3. Bellek dışarı çıkana kadar bellek modülünü sabitleyen tırnaklara bastırın ve belleği sistem kartından çıkarın.




Belleği Takma

1. Belleği, tırnaklar belleği sabitleyene kadar bellek yuvasına yerleştirin.
2. Şunları takın:
 - a. [pil](#)
 - b. [alt kapak](#)
3. [Bilgisayarınızın İçinde Çalıştıktan Sonra](#) bölümündeki prosedürlere uyun.

Klavye Kenarını Çıkarma

1. [Bilgisayarınızın İçinde Çalışmadan Önce](#) bölümündeki adımları takip edin.
2. Klavye kenarını köşelerinden kaldırın.



 **NOT:** Klavye kenarını köşelerinden kaldırmak için keskin bir alete ihtiyacınız olabilir.

3. Klavye kenarını klavyeden çıkarın.

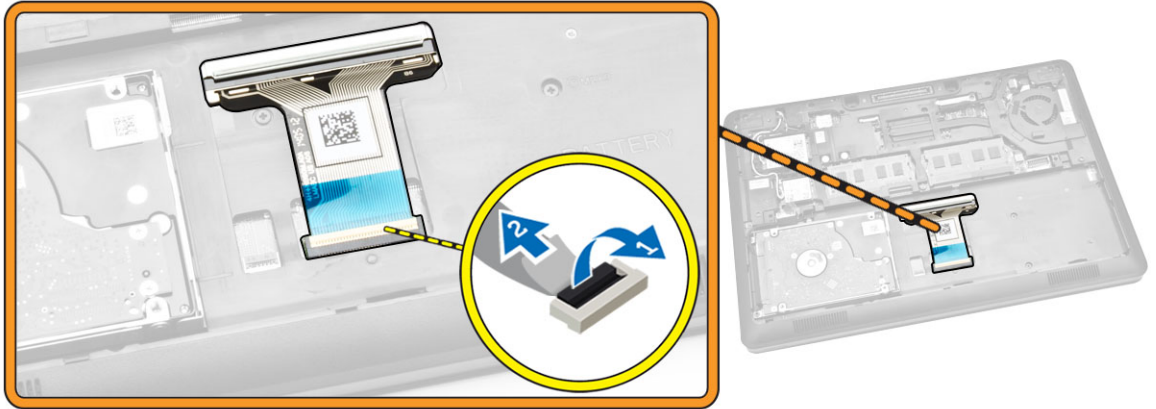


Klavye Kenarını Takma

1. Klavye kenarını yerine oturana kadar klavyeye bastırın.
2. [Bilgisayarınızın İçinde Çalıştıktan Sonra](#) bölümündeki prosedürlere uyun.

Klavyeyi Çıkarma

1. [Bilgisayarınızın İçinde Çalışmadan Önce](#) bölümündeki prosedürlere uyun.
2. Şunları çıkarın:
 - a. [alt kapak](#)
 - b. [pil](#)
 - c. [klavye kenarı](#)
3. Klavye kablosunu sistem kartı üzerindeki konektörden ayırın.



4. Klavyeyi bilgisayara sabitleyen vidaları sökün.



5. Klavyeyi bilgisayardan çıkarın.



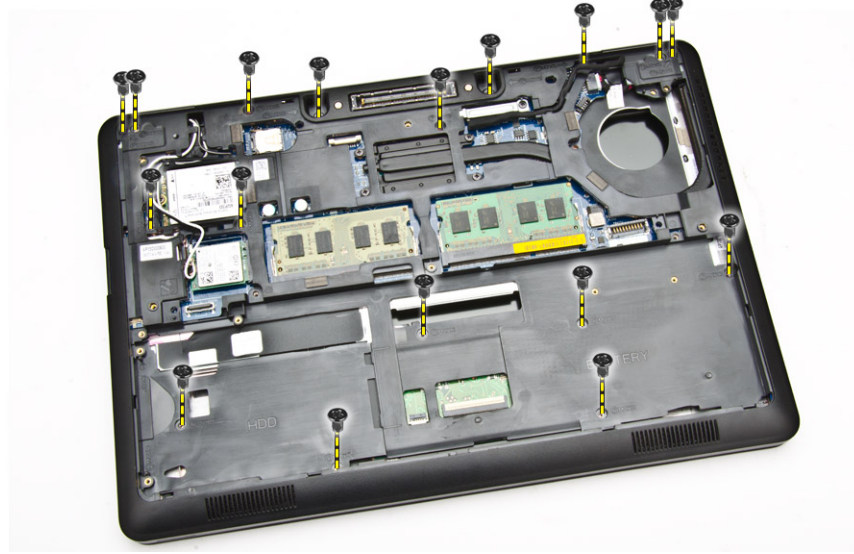
Klavyeyi Takma

1. Klavyeyi bilgisayardaki vida tutucularla hizalayarak yerleştirin.
2. Klavye kablosunu sistem kartı üzerindeki konnektörüne takın.
3. Klavyeyi bilgisayara sabitlemek için vidaları sıkın.
4. Şunları takın:
 - a. [klavye kenarı](#)
 - b. [pil](#)
 - c. [alt kapak](#)
5. [Bilgisayarınızın İçinde Çalıştıktan Sonra](#) bölümündeki prosedürlere uyun.

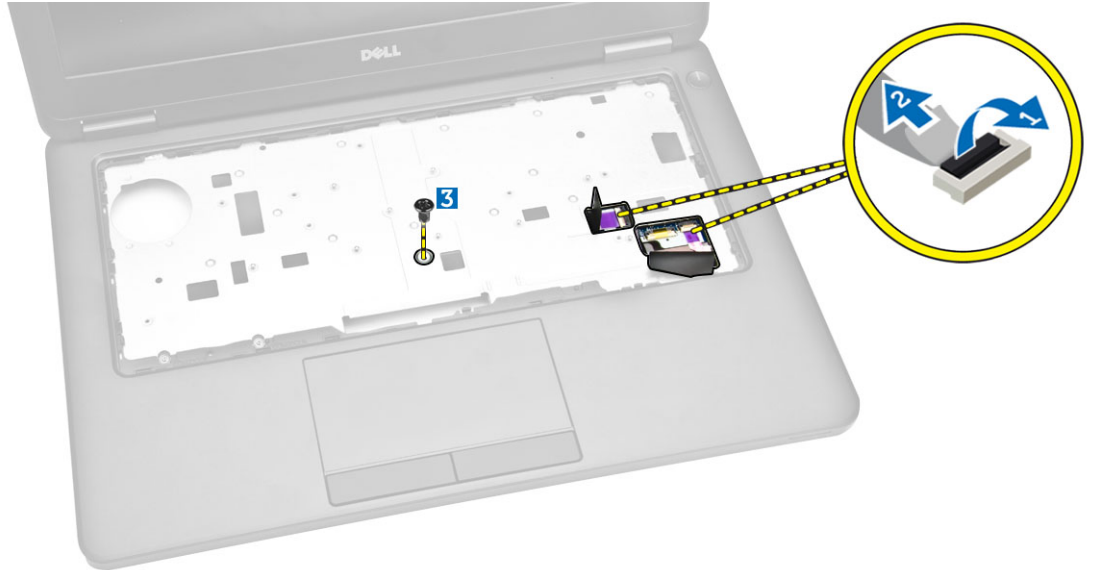
Avuç İçi Dayanağını Çıkarma

1. [Bilgisayarınızın İçinde Çalışmadan Önce](#) bölümündeki prosedürlere uyun.
2. Şunları çıkarın:

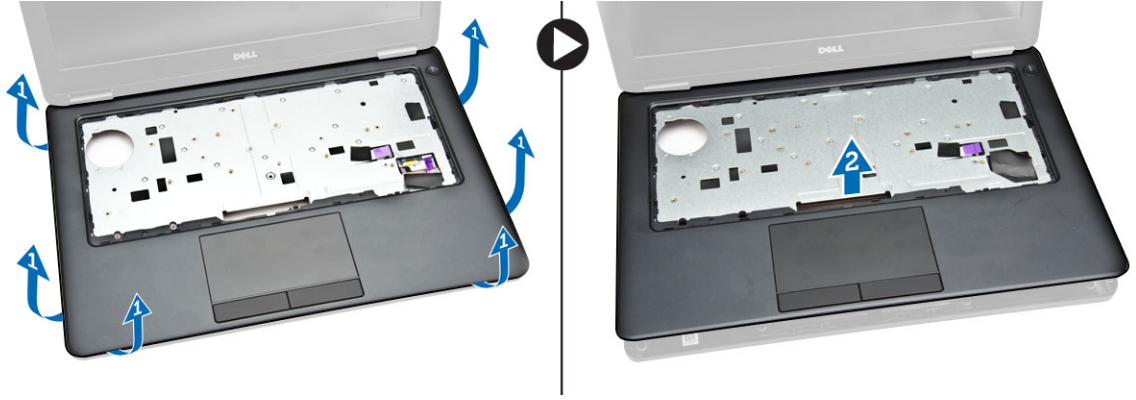
- a. [alt kapak](#)
 - b. [pil](#)
 - c. [klavye kenarı](#)
 - d. [klavye](#)
3. Avuç içi dayanağını bilgisayara sabitleyen vidaları çıkarın.



4. Bilgisayarı çevirin ve aşağıdaki adımları gerçekleştirin:
- a. Dokunmatik yüzey kablosunu ve USB kartı kablosunu konnektörlerinden çıkarın [1] [2].
 - b. Avuç içi dayanağını bilgisayara sabitleyen vidayı çıkarın [3].




5. Avuç içi dayanağını köşelerinden kaldırın [1] ve avuç içi dayanağını bilgisayardan çıkarın [2].



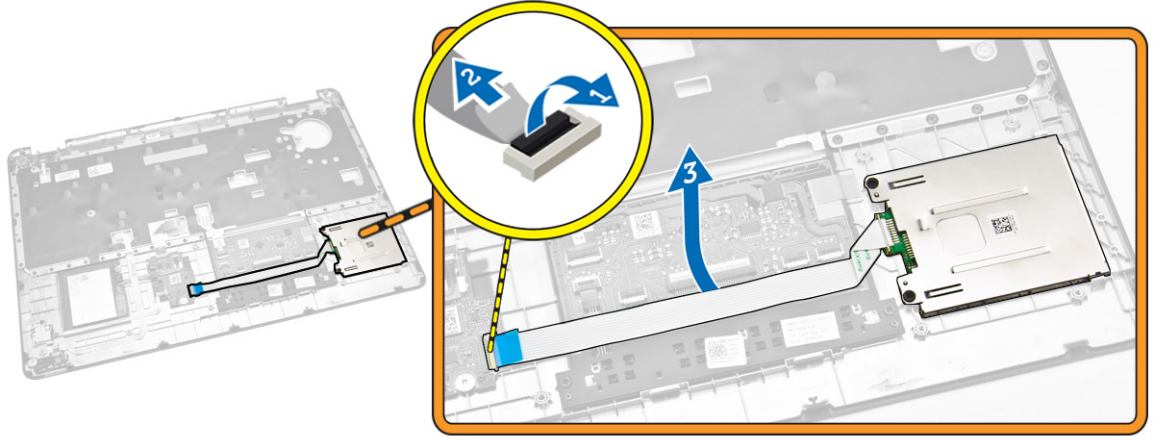
Avuç İçi Dayanağını Takma

1. Avuç içi dayanağını bilgisayara yerleştirin.
2. Aşağıdaki kabloları sistem kartındaki konnektörlerine takın:
 - a. LED Kartı
 - b. USH kartı
 - c. dokunmatik yüzey kartı
3. Avuç içi dayanağını sabitlemek için bilgisayarın önündeki ve arkasındaki vidaları sıkıştırın.
4. Şunları takın:
 - a. [klavye](#)
 - b. [klavye kenarı](#)
 - c. [pil](#)
 - d. [alt kapak](#)
5. [Bilgisayarınızda Çalıştıktan Sonra](#) bölümündeki prosedürlere uyun.

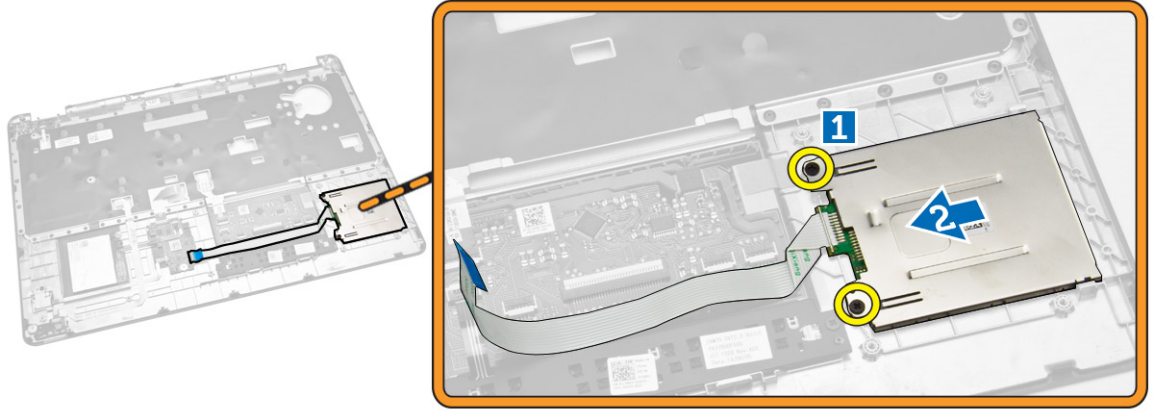
SmartCard Okuyucu Kartının Çıkartılması

 **NOT:** Bu bileşen ayrı satılır ve bilgisayarla birlikte gelmez.

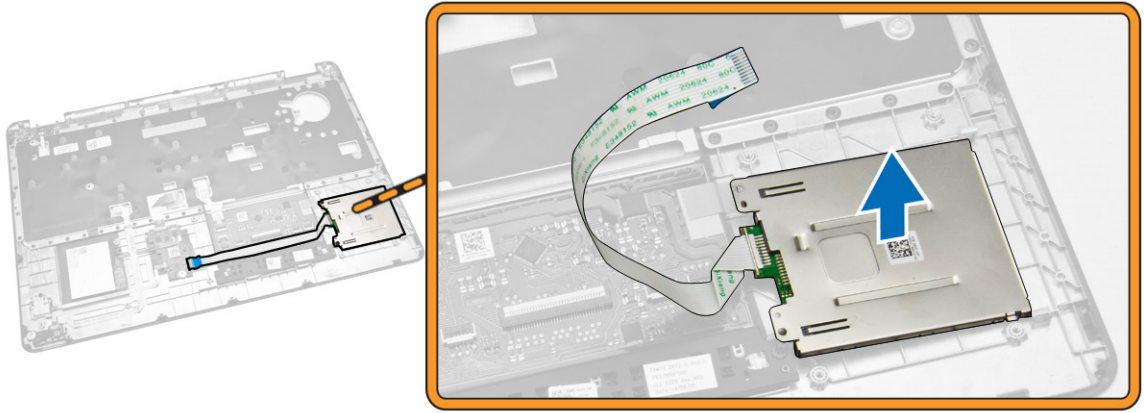
1. [Bilgisayarınızın İçinde Çalışmadan Önce](#) bölümündeki prosedürlere uyun.
2. Şunları çıkarın:
 - a. [alt kapak](#)
 - b. [pil](#)
 - c. [bellek](#)
 - d. [klavye kenarı](#)
 - e. [klavye](#)
 - f. [avuç içi dayanağı](#)
3. Aşağıdaki adımları gerçekleştirin:
 - a. SmartCard okuyucu kartı kablosunu USH kartından çıkarın [1] [2].
 - b. Kabloyu yapışkandan çekerek çıkarın [3].



4. SmartCard okuyucu kartını serbest bırakın. SmartCard okuyucu kartını serbest bırakmak için:
 - a. SmartCard okuyucu kartını avuç içi dayanağına sabitleyen vidaları çıkarın [1].
 - b. Serbest bırakmak için SmartCard okuyucu kartına bastırın [2].




5. SmartCard okuyucu kartını avuç içi dayanağından çıkarın.



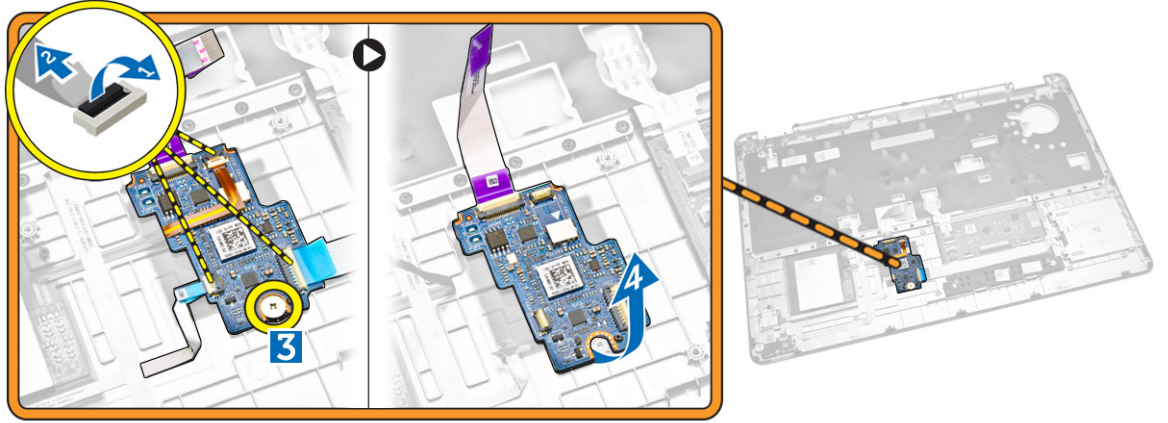
SmartCard Okuyucu Kartını Takma

1. SmartCard okuyucu kartını avuç içi dayanağındaki yuvasına yerleştirin.
2. SmartCard okuyucu kartını avuç içi dayanağına sabitleyen vidaları sıkın.
3. SmartCard okuyucu kablosunu yapıştırın ve SmartCard okuyucu kablosunu USH kartındaki konektörüne takın.
4. Şunları takın:
 - a. [avuç içi dayanağı](#)
 - b. [klavye](#)
 - c. [klavye kenarı](#)
 - d. [pil](#)
 - e. [alt kapak](#)
5. [Bilgisayarınızın İçinde Çalıştıktan Sonra](#) bölümündeki prosedürlere uyun.

USH Kartını Çıkarma

 **NOT:** Bu bileşen ayrı satılır ve bilgisayarla birlikte gelmez.


1. [Bilgisayarınızın İçinde Çalışmadan Önce](#) bölümündeki prosedürlere uyun.
2. Şunları çıkarın:
 - a. [alt kapak](#)
 - b. [pil](#)
 - c. [sabit sürücü aksamı](#)
 - d. [klavye kenarı](#)
 - e. [klavye](#)
 - f. [avuç içi dayanağı](#)
3. USH kartını çıkarmak için aşağıdaki adımları uygulayın:
 - a. USH kartından tüm kabloları çıkarın [1] [2].
 - b. USH kartını avuç içi dayanağına sabitleyen vidayı çıkarın [3].
 - c. USH kartını avuç içi dayanağından çıkarın [4].



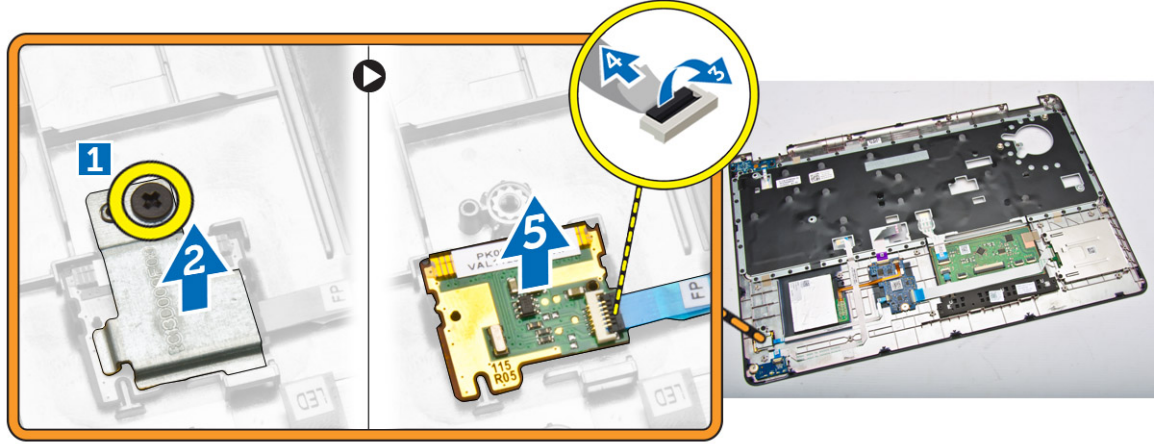
USB Kartının takılması

1. USB kartını avuç içi dayanağı üzerine yerleştirin.
2. USB kartını avuç içi dayanağına sabitleyen vidayı sıkın.
3. Tüm kabloları USB kartına takın.
4. Şunları takın:
 - a. [avuç içi dayanağı](#)
 - b. [klavye](#)
 - c. [klavye kenarı](#)
 - d. [sabit sürücü aksamı](#)
 - e. [pil](#)
 - f. [alt kapak](#)
5. [Bilgisayarınızın İçinde Çalıştıktan Sonra](#) bölümündeki prosedürlere uyun.

Parmak İzi Okuyucu Kartının Çıkarılması

 **NOT:** Bu bileşen ayrı satılır ve bilgisayarla birlikte gelmez.

1. [Bilgisayarınızın İçinde Çalışmadan Önce](#) bölümündeki prosedürlere uyun.
2. Şunları çıkarın:
 - a. [alt kapak](#)
 - b. [pil](#)
 - c. [klavye kenarı](#)
 - d. [klavye](#)
 - e. [avuç içi dayanağı](#)
3. Parmak izi okuyucu kartını çıkarmak için aşağıdaki adımları uygulayın:
 - a. Parmak izi okuyucu kartını avuç içi dayanağına sabitleyen metal braketini serbest bırakmak için vidayı çıkarın [1] [2].
 - b. Parmak izi okuyucu kablosunu parmak izi okuyucu kartından çıkarın [3] [4].
 - c. Parmak izi okuyucu kartını avuç içi dayanağından çıkarın [5].

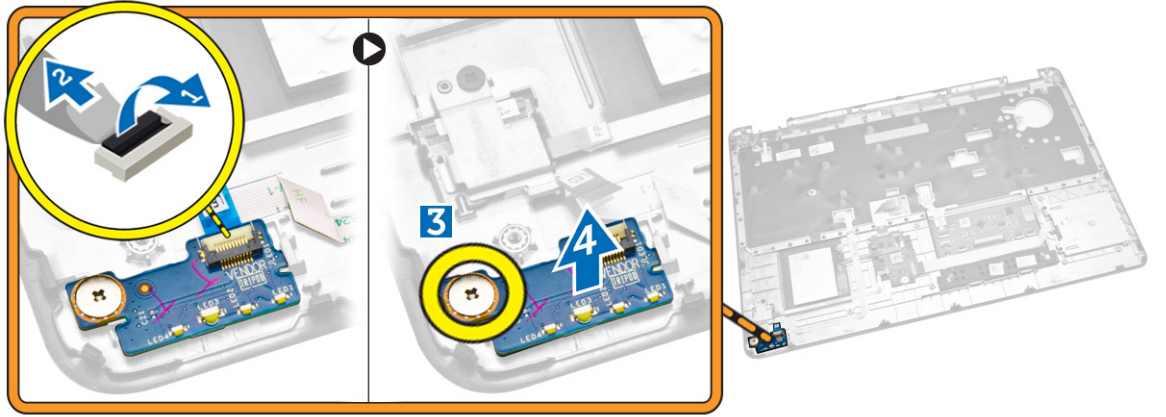


Parmak İzi Okuyucu Kartını Takma

1. Parmak izi okuyucu kartını avuç içi dayanağındaki yerine yerleştirin.
2. Parmak izi okuyucu kablosunu parmak izi okuyucu kartına takın.
3. Parmak izi okuyucu kartının üzerine metal braketini yerleştirin ve parmak izi okuyucu kartını sabitlemek için vidayı sıkıştırın.
4. Şunları takın:
 - a. [klavye kenarı](#)
 - b. [klavye](#)
 - c. [avuç içi dayanağı](#)
 - d. [pil](#)
 - e. [alt kapak](#)
5. [Bilgisayarınızın İçinde Çalıştıktan Sonra](#) bölümündeki prosedürlere uyun.

LED Kartını Çıkarma

1. [Bilgisayarınızın İçinde Çalışmadan Önce](#) bölümündeki prosedürlere uyun.
2. Şunları çıkarın:
 - a. [alt kapak](#)
 - b. [pil](#)
 - c. [klavye kenarı](#)
 - d. [klavye](#)
 - e. [avuç içi dayanağı](#)
3. LED kartını çıkarmak için aşağıdaki adımları uygulayın:
 - a. LED kartı kablosunu LED kartındaki konnektöründen ayırın [1] [2].
 - b. LED kartını avuç içi dayanağına sabitleyen vidayı sökün [3].
 - c. LED kartını avuç içi dayanağından çıkarın [4].

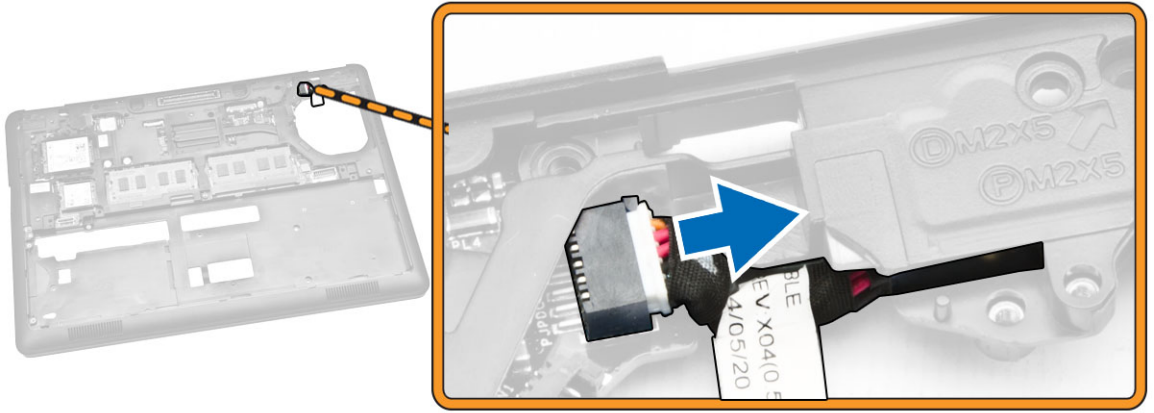


LED Kartını Takma

1. LED kartını avuç içi dayanağındaki yuvasına yerleştirin.
2. LED kartını avuç içi dayanağına sabitleyen vidayı sıkın.
3. LED kartı kablosunu LED kartındaki konnektörüne takın.
4. Şunları takın:
 - a. [avuç içi dayanağı](#)
 - b. [klavye](#)
 - c. [klavye kenarı](#)
 - d. [pil](#)
 - e. [alt kapak](#)
5. [Bilgisayarınızın İçinde Çalıştıktan Sonra](#) bölümündeki prosedürlere uyun.

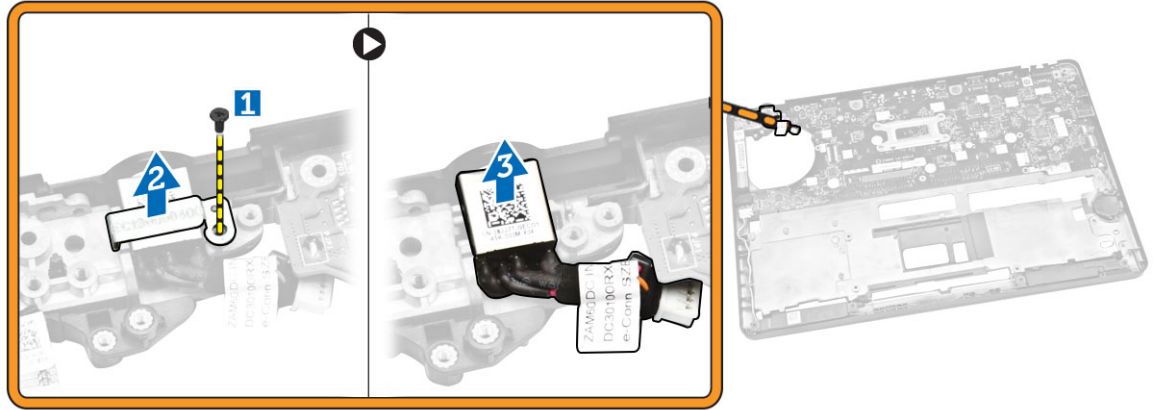
Güç Konnektörü Bağlantı Noktasının Kaldırılması

1. [Bilgisayarınızın İçinde Çalışmadan Önce](#) bölümündeki prosedürlere uyun.
2. Şunları çıkarın:
 - a. [alt kapak](#)
 - b. [pil](#)
 - c. [klavye kafesi](#)
 - d. [klavye](#)
 - e. [avuç içi dayanağı](#)
 - f. [ekran menteşesi kapağı](#)
 - g. [ekran aksamı](#)
3. Güç konnektörü bağlantı noktası kablosunu sistem kartındaki konnektörden çıkarın.



4. Aşağıdaki adımları gerçekleştirin:

- Bilgisayarı ters çevirin.
- Güç konektörü bağlantı noktası üzerindeki metal braket çıkarmak için vidayı çıkarın [1] [2].
- Güç konektörü bağlantı noktasını bilgisayardan kaldırarak çıkarın [3].



Güç konektörü bağlantı noktasını takma

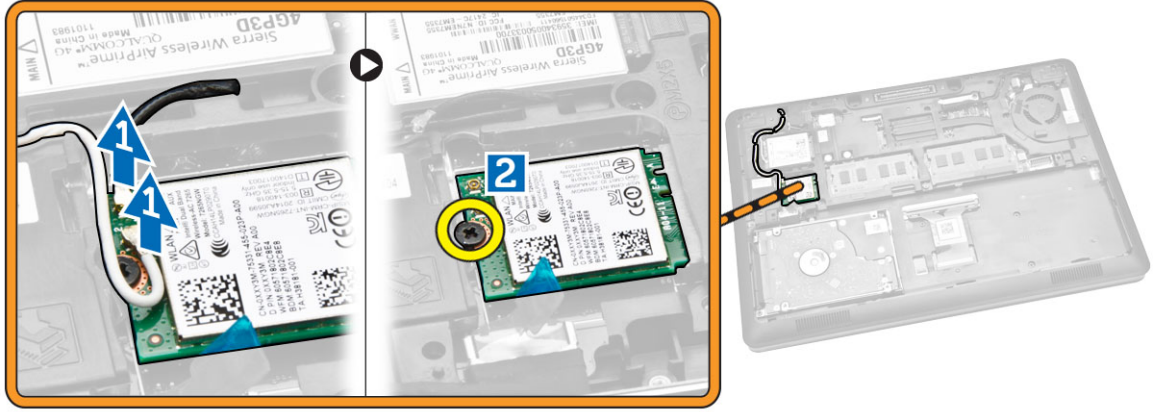
- Güç konektörü bağlantı noktasını bilgisayardaki yerine yerleştirin.
- Metal braket güç konektörü bağlantı noktasının üzerine yerleştirin ve güç konektörü bağlantı noktasını bilgisayara sabitlemek için vidayı sıkıştırın.
- Bilgisayarı ters çevirin.
- Güç konektörü bağlantı noktası kablosunu yönlendirme kanallarından geçirin ve güç konektörü bağlantı noktası kablosunu sistem kartı üzerindeki konektörüne bağlayın.
- Şunları takın:
 - [ekran aksanı](#)
 - [ekran menteşesi kapağı](#)
 - [avuç içi dayanağı](#)
 - [klavye](#)

- e. [klavye kafesi](#)
- f. [pil](#)
- g. [alt kapak](#)
6. [Bilgisayarınızın İçinde Çalıştıktan Sonra](#) bölümündeki prosedürlere uyun.

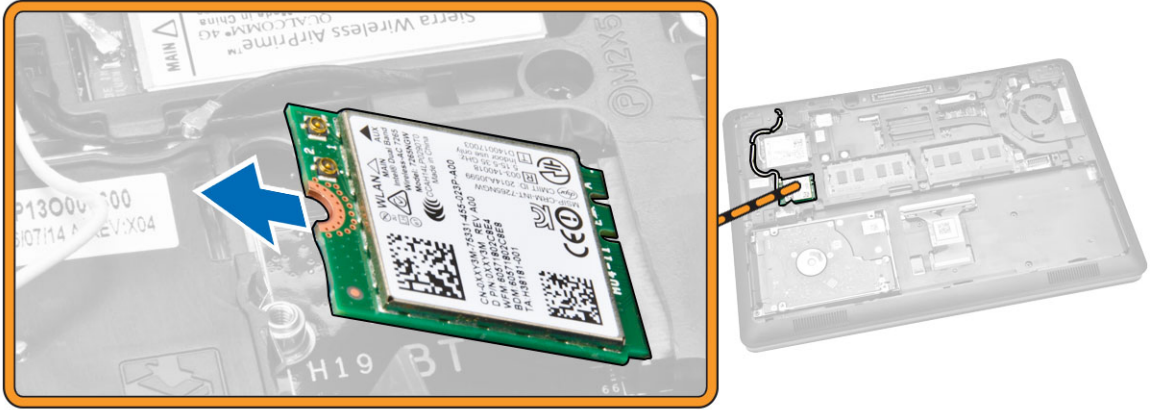
WLAN / WiGig Kartını Çıkarma

NOT: WiGig kartı isteğe bağlıdır.

1. [Bilgisayarınızın İçinde Çalışmadan Önce](#) bölümündeki prosedürlere uyun.
2. [Alt kapağı](#) çıkarın.
3. WLAN kartını çıkarmak için aşağıdaki adımları uygulayın:
 - a. WLAN kablolarını WLAN kartındaki konnektörlerinden çıkarın [1].
 - b. WLAN kartını bilgisayara sabitleyen vidayı sökün [2].



4. WLAN kartını bilgisayardan çıkarın.

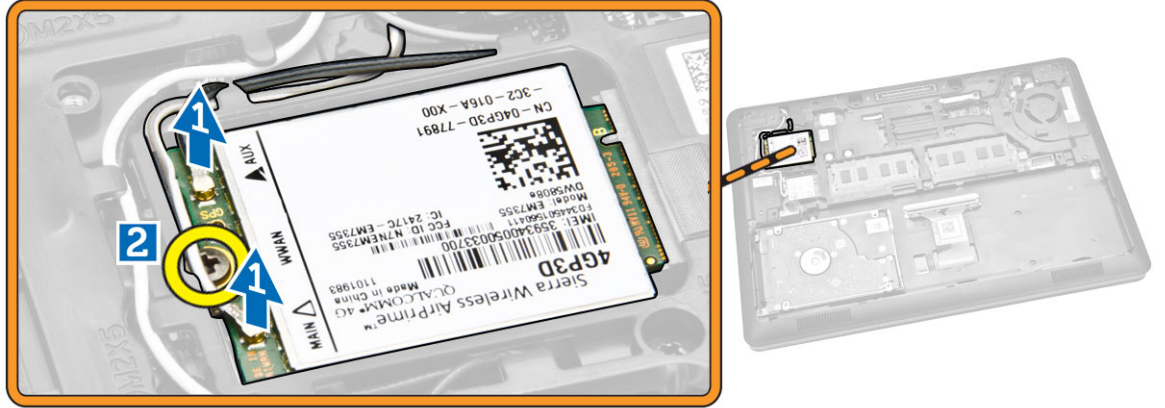


WLAN / WiGig Kartını Takma

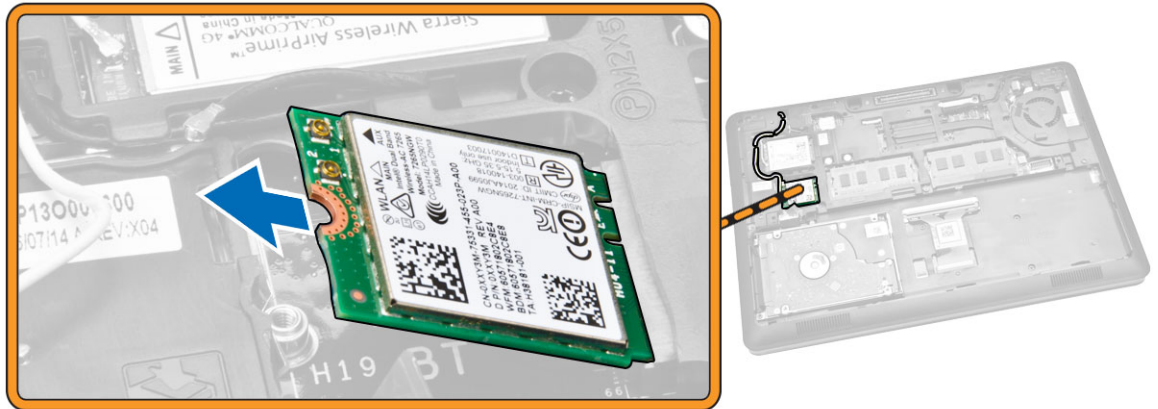
1. WLAN kartını, bilgisayar üzerindeki yuvasına yerleştirin.
2. WLAN kartını bilgisayara sabitlemek için vidayı sıkın.
3. WLAN kablolarını WLAN kartındaki konnektörlerine takın.
4. [Alt kapağı](#) takın.
5. [Bilgisayarınızın İçinde Çalıştıktan Sonra](#) bölümündeki prosedürlere uyun.

WWAN Kartını Çıkarma

1. [Bilgisayarınızın İçinde Çalışmadan Önce](#) bölümündeki prosedürlere uyun.
2. [Alt kapağı](#) çıkarın.
3. WWAN kartını çıkarmak için aşağıdaki adımları uygulayın:
 - a. WWAN kablolarını WWAN kartı üzerindeki konnektörlerinden çıkarın [1].
 - b. WWAN kartını bilgisayara sabitleyen vidayı sökün [2].



4. WWAN kartını bilgisayardan çıkarın.



WWAN Kartını Takma

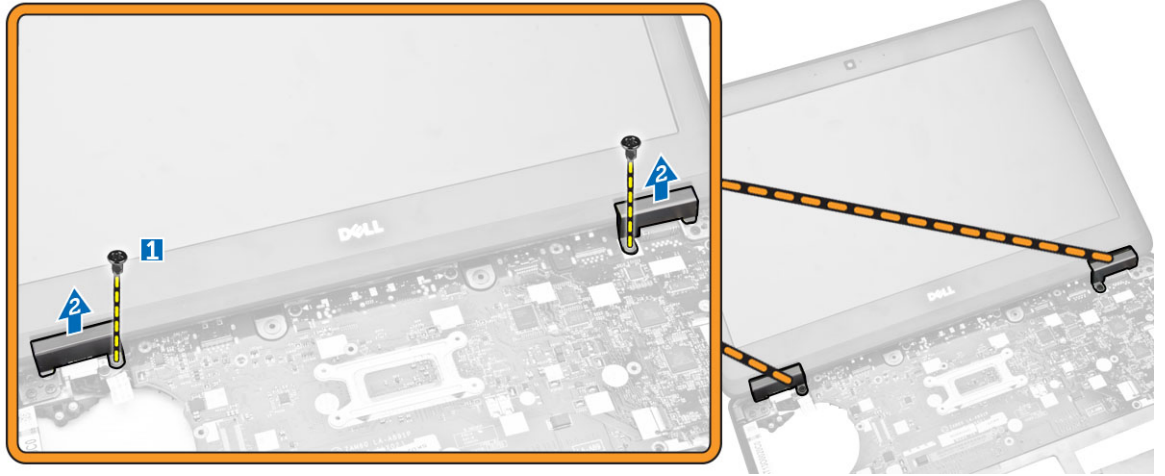
1. WWAN kartını, bilgisayarın üzerindeki yuvasına yerleştirin.
2. WWAN kartını bilgisayara sabitlemek için vidayı sıkın.
3. WWAN kablolarını WWAN Kartındaki konnektörlerine takın.
4. [Alt kapağı](#) takın.
5. [Bilgisayarınızın İçinde Çalıştıktan Sonra](#) bölümündeki prosedürlere uyun.

Ekran Menteşesi Braketlerini Çıkarma

1. [Bilgisayarınızın İçinde Çalışmadan Önce](#) bölümündeki prosedürlere uyun.
2. Şunları çıkarın:
 - a. [alt kapak](#)
 - b. [pil](#)
 - c. [bellek](#)
 - d. [sabit sürücü aksamı](#)
 - e. [klavye kenarı](#)
 - f. [klavye](#)
 - g. [avuç içi dayanağı](#)
3. Ekran menteşesi braketlerini bilgisayarın arkasına sabitleyen vidaları sökün.



4. Ekranı açın ve aşağıdaki adımları uygulayın:
 - a. Ekran menteşesi braketlerini bilgisayarın önüne sabitleyen vidaları sökün [1].
 - b. Ekran menteşesi braketlerini bilgisayardan çıkarmak için çekin [2].

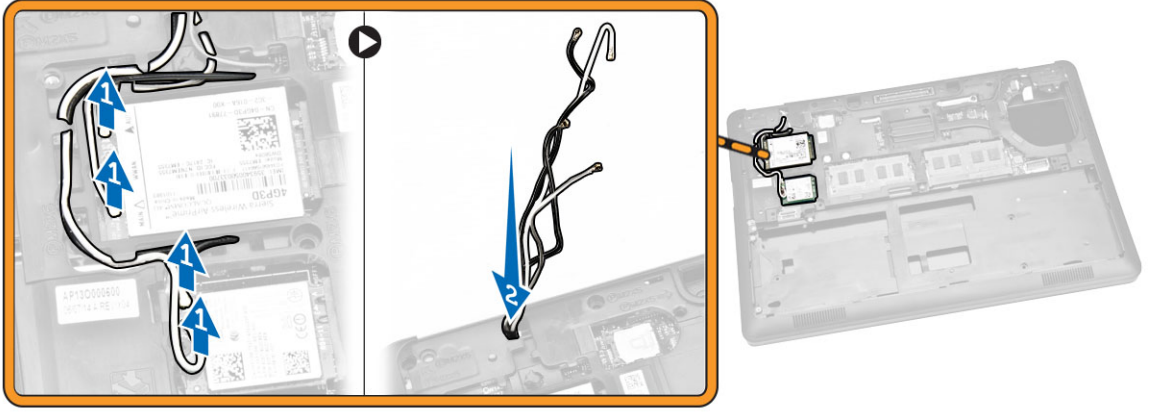


Ekran Mentşesi Braketlerini Takma

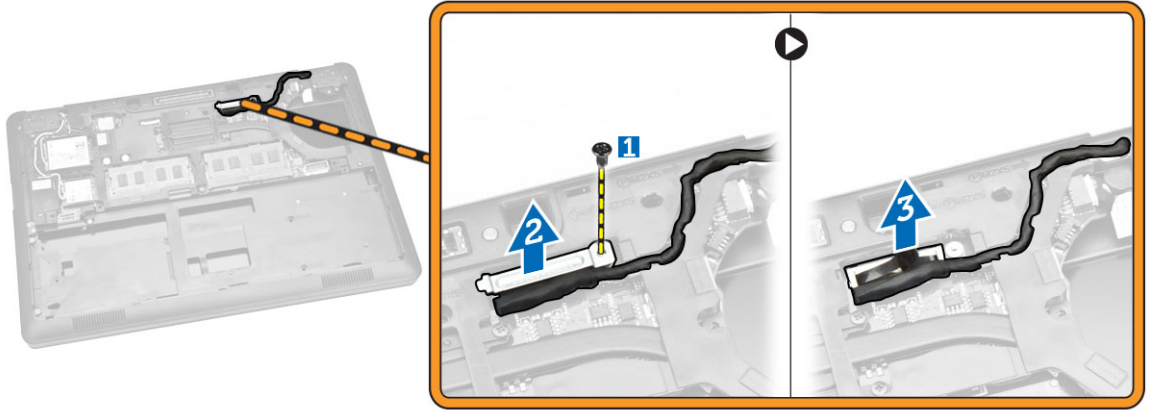
1. Ekran menteşesi braketlerini bilgisayardaki yuvalarına yerleştirin.
2. Ekran menteşesi braketlerini sabitlemek için bilgisayarın önündeki ve arkasındaki vidaları sıkıştırın.
3. Şunları takın:
 - a. [avuç içi dayanağı](#)
 - b. [klavye](#)
 - c. [klavye kenarı](#)
 - d. [sabit sürücü aksamı](#)
 - e. [bellek](#)
 - f. [pil](#)
 - g. [alt kapak](#)
4. [Bilgisayarınızın İçinde Çalıştıktan Sonra](#) bölümündeki prosedürlere uyun.

Ekran Aksamını Çıkarma

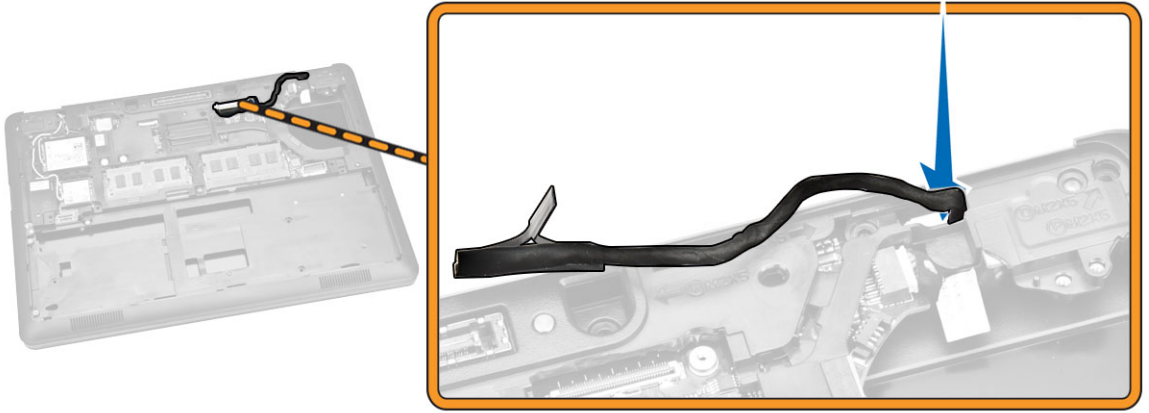
1. [Bilgisayarınızın İçinde Çalışmadan Önce](#) bölümündeki prosedürlere uyun.
2. Şunları çıkarın:
 - a. [alt kapak](#)
 - b. [pil](#)
 - c. [klavye kenarı](#)
 - d. [klavye](#)
 - e. [avuç içi dayanağı](#)
 - f. [ekran menteşesi braketleri](#)
3. WLAN ve WWAN kablolarını konnektörlerinden çıkarın [1] ve kabloları yönlendirme kanallarından ayırın [2].



4. Ekran kablosunu sistem kartından çıkarın. Ekran kablosunu çıkarmak için:
 - a. Ekran kablosu braketini bilgisayar tabanına sabitleyen vidayı çıkarın [1].
 - b. Ekran kablosuna erişmek için ekran kablosu braketini çıkarın [2].
 - c. Ekran kablosunu sistem kartından çıkarın [3].



5. Ekran kablosunu yönlendirme kanalından ayırın.



6. Ekran aksamını sabitleyen vidaları çıkarın [1] ve bilgisayardan çıkarmak için ekran aksamını kaldırın [2].



Ekran Aksamını Takma

1. Bilgisayar üzerinde bulunan vida dilekleriyle hizalamak için ekran aksamını yerleştirin.
2. WWAN, WLAN, ve ekran kablolarını yönlendirme kanallarından geçirin.
3. Ekran aksamını bilgisayara sabitleyen vidaları sıkın.
4. WWAN ve WLAN kablolarını ilgili konnektörlerine takın.
5. Ekran kablosunu sistem kartına takın, ekran kablosu braketini konnektör üzerine yerleştirin ve ekran kablosunu bilgisayara sabitlemek için vidayı sıkıştırın.
6. Şunları takın:
 - a. [ekran menteşesi braketeri](#)
 - b. [avuç içi dayanağı](#)
 - c. [klavye](#)
 - d. [klavye kenarı](#)

- e. [pil](#)
- f. [alt kapak](#)
7. [Bilgisayarınızın İçinde Çalıştıktan Sonra](#) bölümündeki prosedürlere uyun.

Ekran Çerçevesini Çıkarma

1. [Bilgisayarınızın İçinde Çalışmadan Önce](#) bölümündeki prosedürlere uyun.
2. Ekran çerçevesini ekran aksamından çıkarmak için köşelerinden kaldırın.



3. Ekran çerçevesini ekran aksamından sökün.

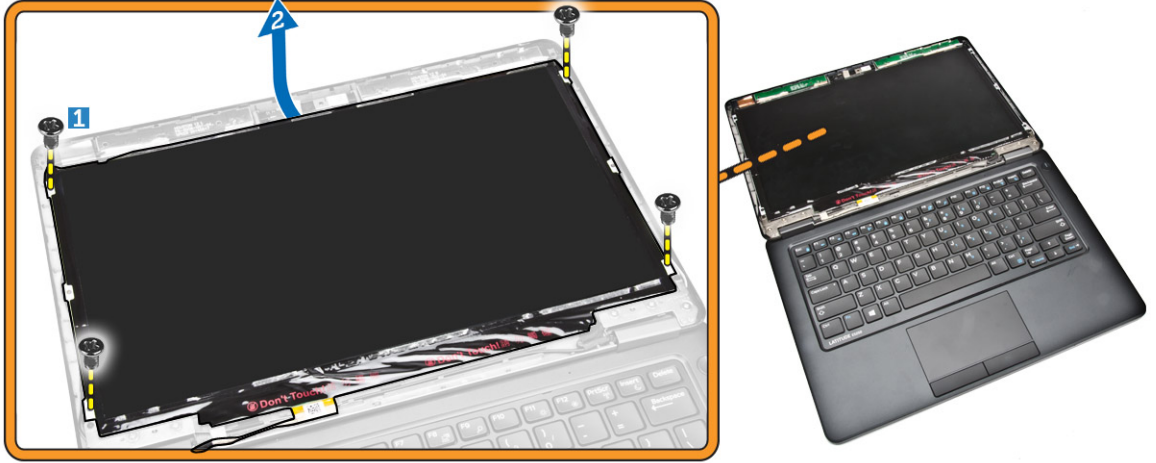


Ekran Çerçevesini Takma

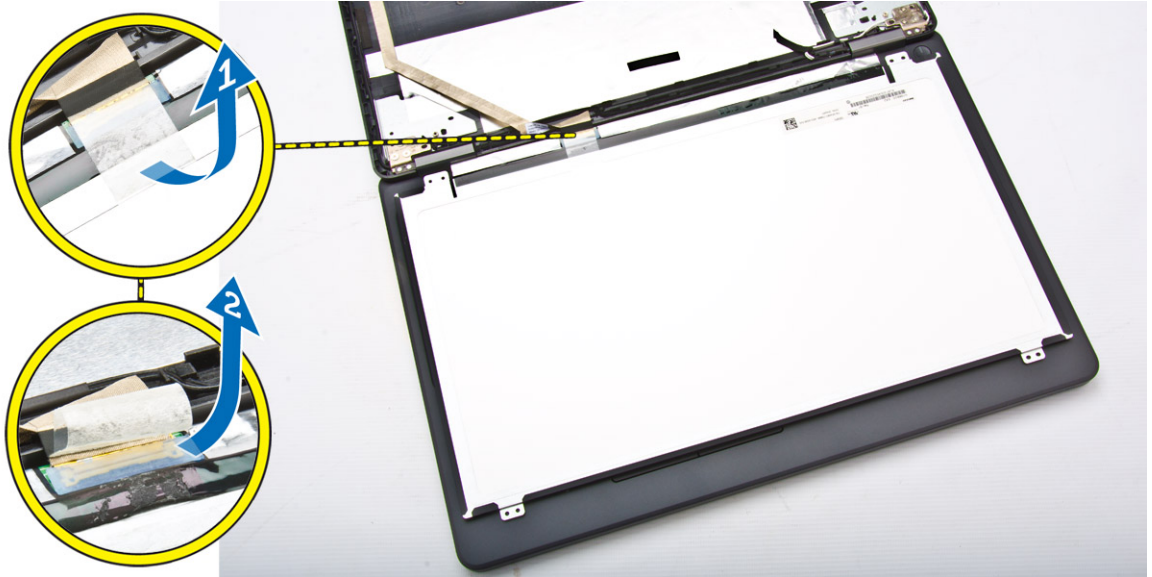
1. Ekran çerçevesini ekran aksamına yerleştirin.
2. Üst köşeden başlayarak ekran çerçevesine bastırın ve ekran aksamına oturana kadar tüm çerçeveyi dolaşın.
3. [Bilgisayarınızın İçinde Çalıştıktan Sonra](#) bölümündeki prosedürlere uyun.

Ekran Panelini Çıkarma

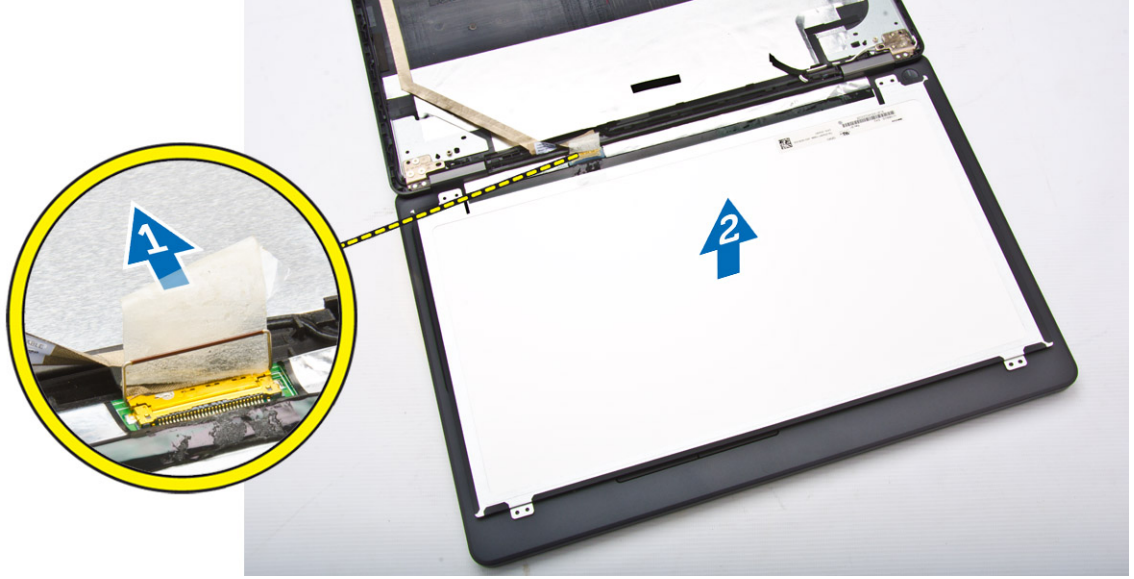
1. [Bilgisayarınızın İçinde Çalışmadan Önce](#) bölümündeki prosedürlere uyun.
2. Şunları çıkarın:
 - a. [alt kapak](#)
 - b. [pil](#)
 - c. [ekran çerçevesi](#)
3. Ekran panelini ekran aksamına sabitleyen vidaları sökün [1] ve eDP kablosuna erişmek için ekran panelini ters çevirmek için kaldırın [2].



4. Yapışkanı sökün [1] ve eDP kablosuna erişin [2].



5. eDP kablosunu konnektöründen çıkarın [1] ve ekran panelini ekran aksamından çıkarın [2].

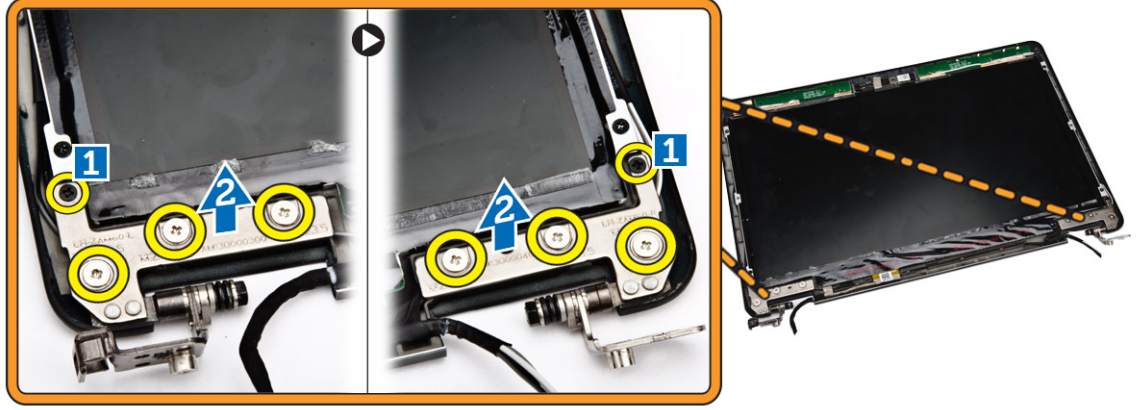


Ekran Panelini Takma

1. eDP kablosunu konnektörüne bağlayın ve yapışkan bandı yapıştırın
2. Ekran panelini ekran aksamı üzerindeki vida tutucularla hizalayacak şekilde yerleştirin..
3. Ekran panelini ekran aksamına bağlayan vidaları sıkın.
4. Şunları takın:
 - a. [ekran çerçevesi](#)
 - b. [pil](#)
 - c. [alt kapak](#)
5. [Bilgisayarınızın İçinde Çalıştıktan Sonra](#) bölümündeki prosedürlere uyun.

Ekran Mentешelerini Çıkarma

1. [Bilgisayarınızın İçinde Çalışmadan Önce](#) bölümündeki prosedürlere uyun.
2. Şunları çıkarın:
 - a. [alt kapak](#)
 - b. [pil](#)
 - c. [bellek](#)
 - d. [sabit sürücü aksamı](#)
 - e. [klavye kenarı](#)
 - f. [klavye](#)
 - g. [avuç içi dayanağı](#)
 - h. [ekran menteşesi braketleri](#)
 - i. [ekran aksamı](#)
 - j. [ekran çerçevesi](#)
3. Ekran menteşelerini ekran aksamından çıkarmak için aşağıdaki adımları uygulayın:
 - a. Ekran menteşelerini her iki taraftan ekran aksamına sabitleyen vidaları sökün[1].
 - b. Ekran menteşelerini ekran aksamından sökün [2].

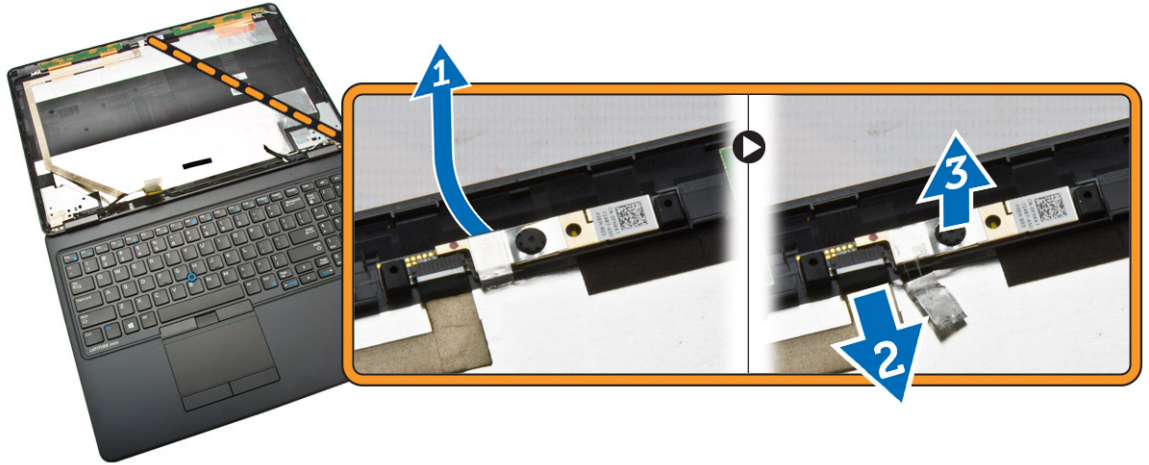


Ekran Mentşelerini Takma

1. Ekran mentşelerini ekran aksamındaki yuvalarına yerleřtirin.
2. Ekran mentşesini her iki taraftan ekran aksamına sabitleyen vidaları sıkıřtırın.
3. Őunları takın:
 - a. [ekran çerçevesi](#)
 - b. [ekran aksamı](#)
 - c. [ekran mentşesi braketleri](#)
 - d. [avuç içi dayanađı](#)
 - e. [klavye](#)
 - f. [klavye kenarı](#)
 - g. [sabit sürücü aksamı](#)
 - h. [bellek](#)
 - i. [pil](#)
 - j. [alt kapak](#)
4. [Bilgisayarınızın İçinde Çalıřtıktan Sonra](#) bölümündeki prosedürlere uyun.

Kamerayı Çıkarma

1. [Bilgisayarınızın İçinde Çalıřmadan Önce](#) bölümündeki prosedürlere uyun.
2. Őunları çıkarın:
 - a. [alt kapak](#)
 - b. [pil](#)
 - c. [ekran çerçevesi](#)
 - d. [ekran paneli](#)
3. Kamerayı bilgisayardan çıkarmak için ařađıdaki adımları uygulayın:
 - a. Kamerayı yapıřkanından çıkarmak için kaldırın [1].
 - b. Kamera kablosunu konnektöründen çıkarın [2].
 - c. Kamerayı bilgisayardan çıkarın [3].

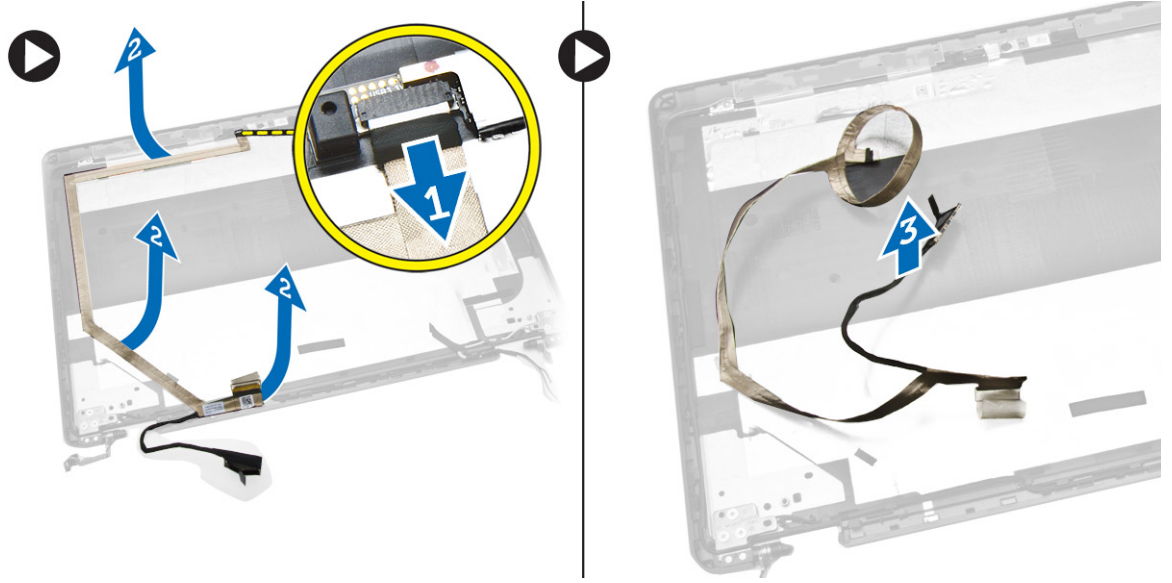


Kamerayı Takma

1. Kamerayı ekran aksamındaki yerine yerleştirin.
2. Kamera kablosunu konektörüne bağlayın.
3. Şunları takın:
 - a. [ekran paneli](#)
 - b. [ekran çerçevesi](#)
 - c. [pil](#)
 - d. [alt kapak](#)
4. [Bilgisayarınızın İçinde Çalıştıktan Sonra](#) bölümündeki prosedürlere uyun.

eDP Kablosunu Çıkarma

1. [Bilgisayarınızın İçinde Çalışmadan Önce](#) bölümündeki prosedürlere uyun.
2. Şunları çıkarın:
 - a. [alt kapak](#)
 - b. [pil](#)
 - c. [bellek](#)
 - d. [sabit sürücü aksamı](#)
 - e. [klavye kenarı](#)
 - f. [klavye](#)
 - g. [avuç içi dayanağı](#)
 - h. [ekran menteşesi braketleri](#)
 - i. [ekran aksamı](#)
 - j. [ekran çerçevesi](#)
 - k. [ekran paneli](#)
3. eDP kablosunu bilgisayardan çıkarmak için aşağıdaki adımları uygulayın:
 - a. eDP kablosunu konektöründen çıkarın [1].
 - b. eDP kablosunu sökün [2] ve eDP kablosunu bilgisayardan çıkarın [3].

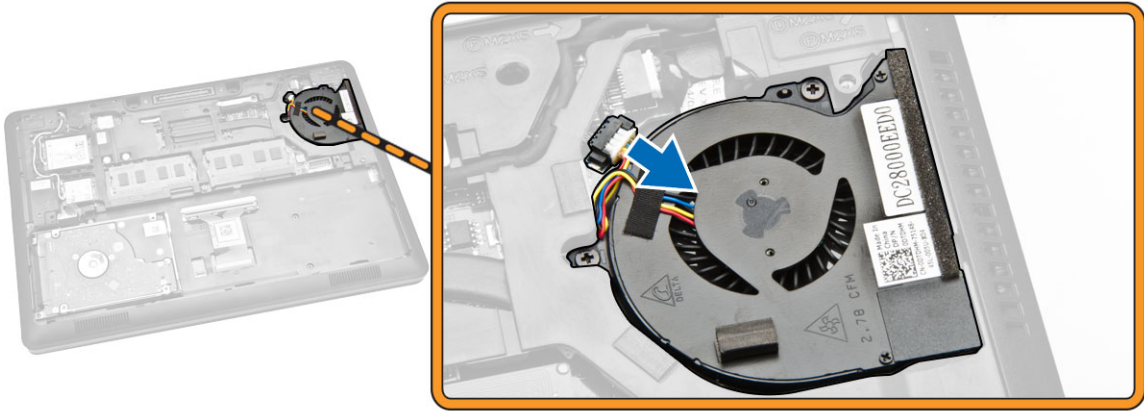


eDP kablosunu takma

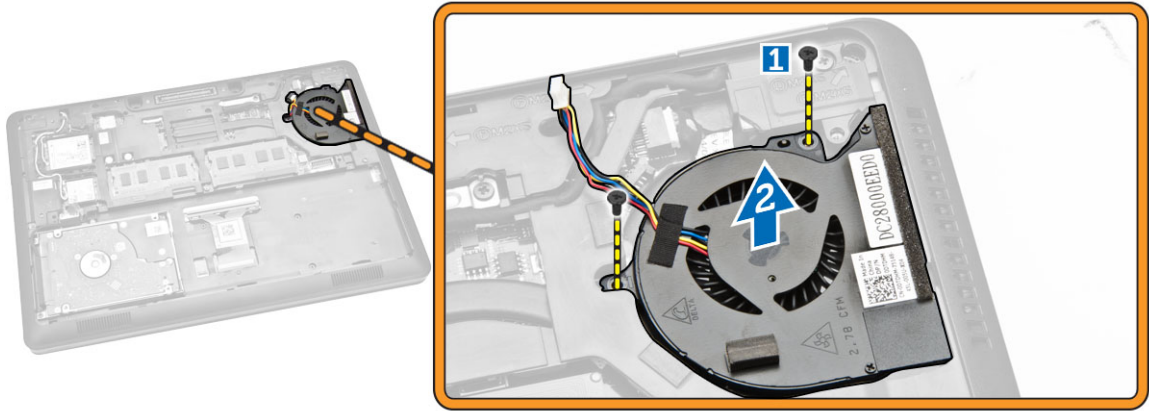
1. eDP kablosunu ekran aksamındaki yerine yerleřtirin.
2. eDP kablosunu konektörüne takın.
3. řunları takın:
 - a. [ekran paneli](#)
 - b. [ekran çerçevesi](#)
 - c. [ekran aksamı](#)
 - d. [ekran menteşesi braketleri](#)
 - e. [avuç içi dayanağı](#)
 - f. [klavye](#)
 - g. [klavye kenarı](#)
 - h. [sabit sürücü aksamı](#)
 - i. [bellek](#)
 - j. [pil](#)
 - k. [alt kapak](#)
4. [Bilgisayarınızın İçinde Çalıştıktan Sonra](#) bölümündeki prosedürlere uyun.

Sistem Fanını Çıkarma

1. [Bilgisayarınızın İçinde Çalışmadan Önce](#) bölümündeki prosedürlere uyun.
2. řunları çıkarın:
 - a. [alt kapak](#)
 - b. [pil](#)
 - c. [klavye kenarı](#)
 - d. [klavye](#)
 - e. [avuç içi dayanağı](#)
3. Sistem fanı kablosunu sistem kartındaki konektöründen ayırın.



4. Sistem fanını bilgisayardan çıkarmak için aşağıdaki adımları uygulayın:
 - a. Sistem fanını bilgisayara sabitleyen vidaları çıkarın [1].
 - b. Sistem fanını bilgisayardan çıkarın [2].

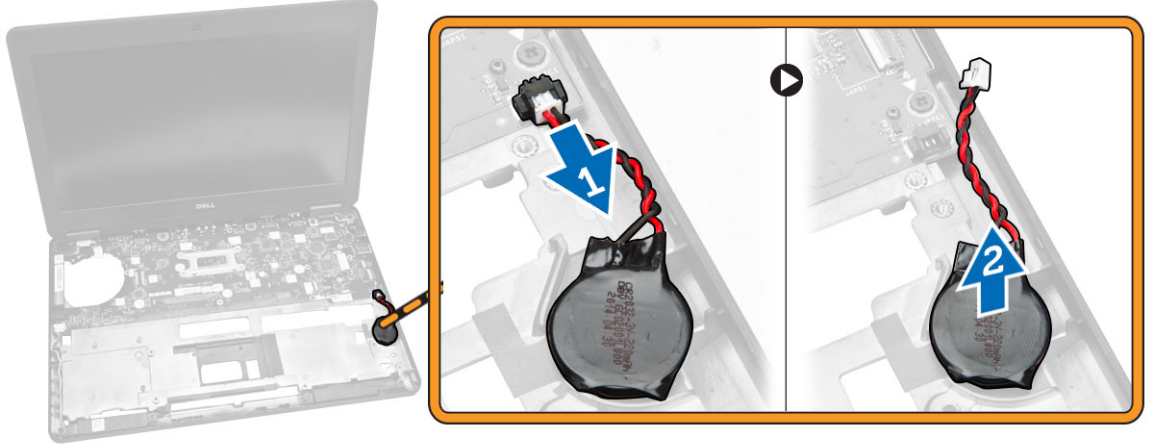


Sistem Fanını Takma

1. Sistem fanını bilgisayar üzerindeki yuvasına yerleştirin.
2. Sistem fanını bilgisayara sabitleyen vidayı sıkın.
3. Sistem fanı kablosunu sistem kartının üstündeki konnektörüne bağlayın.
4. Şunları takın:
 - a. [avuç içi dayanağı](#)
 - b. [klavye](#)
 - c. [klavye kenarı](#)
 - d. [pil](#)
 - e. [alt kapak](#)
5. [Bilgisayarınızın İçinde Çalıştıktan Sonra](#) bölümündeki prosedürlere uyun.

Düğme Pili Çıkarma

1. [Bilgisayarınızın İçinde Çalışmadan Önce](#) bölümündeki prosedürlere uyun.
2. Şunları çıkarın:
 - a. [alt kapak](#)
 - b. [pil](#)
 - c. [bellek](#)
 - d. [sabit sürücü aksamı](#)
 - e. [klavye kenarı](#)
 - f. [klavye](#)
 - g. [avuç içi dayanağı](#)
3. Düğme pili bilgisayardan çıkarmak için aşağıdaki adımları uygulayın:
 - a. Düğme pil kablosunu sistem kartı üzerindeki konnektöründen çıkarın [1].
 - b. Düğme pili bilgisayardan çıkarmak için kaldırın [2].

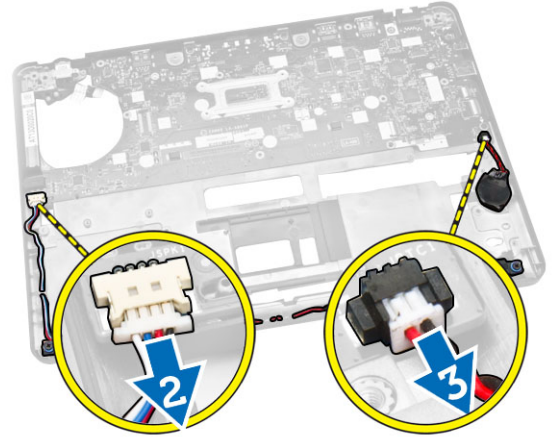
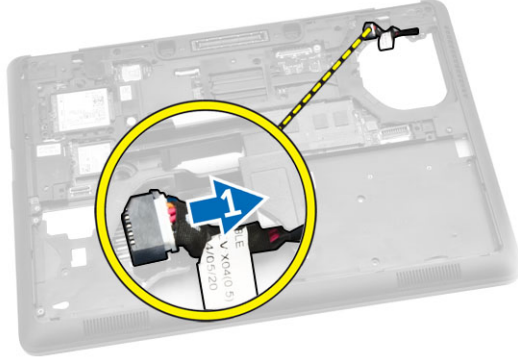


Düğme Pili Takma

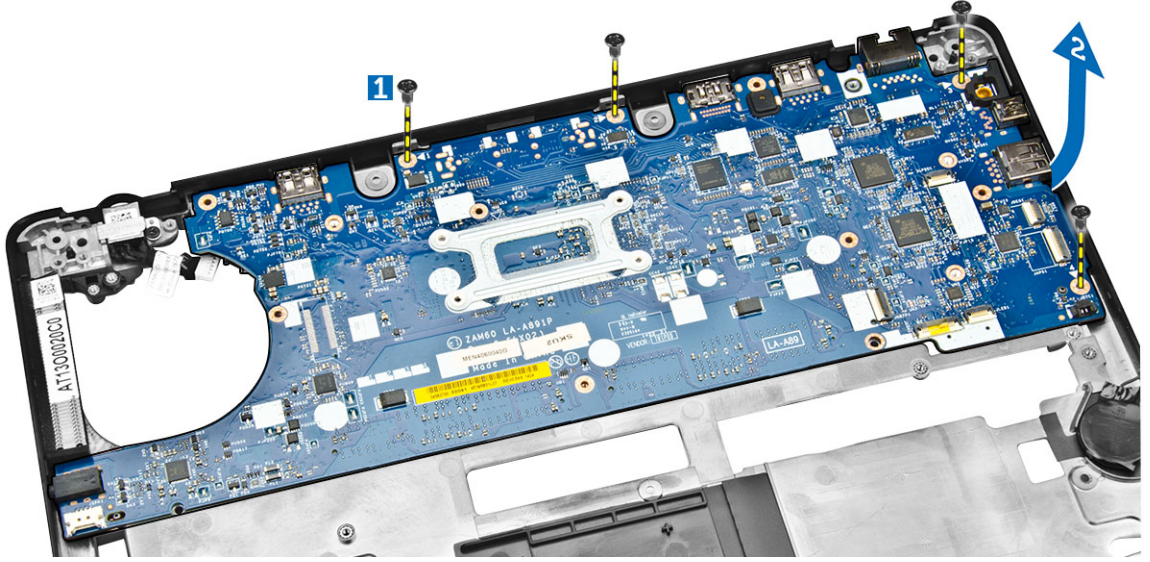
1. Düğme pili sistem kartındaki yuvaya yerleştirin.
2. Düğme pil kablosunu sistem kartı üzerindeki konnektörüne takın.
3. Şunları takın:
 - a. [avuç içi dayanağı](#)
 - b. [klavye](#)
 - c. [klavye kenarı](#)
 - d. [sabit sürücü aksamı](#)
 - e. [bellek](#)
 - f. [alt kapak](#)
4. [Bilgisayarınızın İçinde Çalıştıktan Sonra](#) bölümündeki prosedürlere uyun.

Sistem Kartını Çıkarma

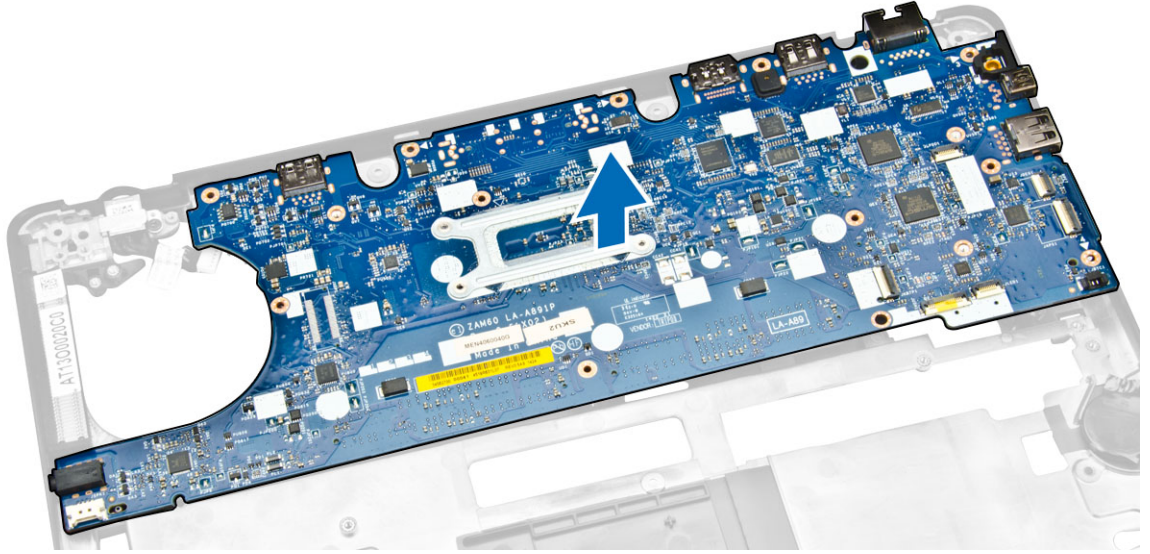
1. [Bilgisayarınızın İçinde Çalışmadan Önce](#) bölümündeki prosedürlere uyun.
2. Şunları çıkarın:
 - a. [SD kartı](#)
 - b. [alt kapak](#)
 - c. [pil](#)
 - d. [bellek](#)
 - e. [sabit sürücü aksamı](#)
 - f. [klavye kenarı](#)
 - g. [klavye](#)
 - h. [avuç içi dayanağı](#)
 - i. [ekran menteşesi braketleri](#)
 - j. [ekran aksamı](#)
 - k. [sistem fanı](#)
3. Aşağıdaki kabloları sistem kartından çıkarın:
 - a. güç konektörü [1]
 - b. hoparlör (2)
 - c. düğme pil [3]



4. Sistem kartını kasaya sabitleyen vidaları çıkarın [1] ve sistem kartını yerinden çıkarmak için bastırın.



5. Sistem kartını kasadan çıkarın.



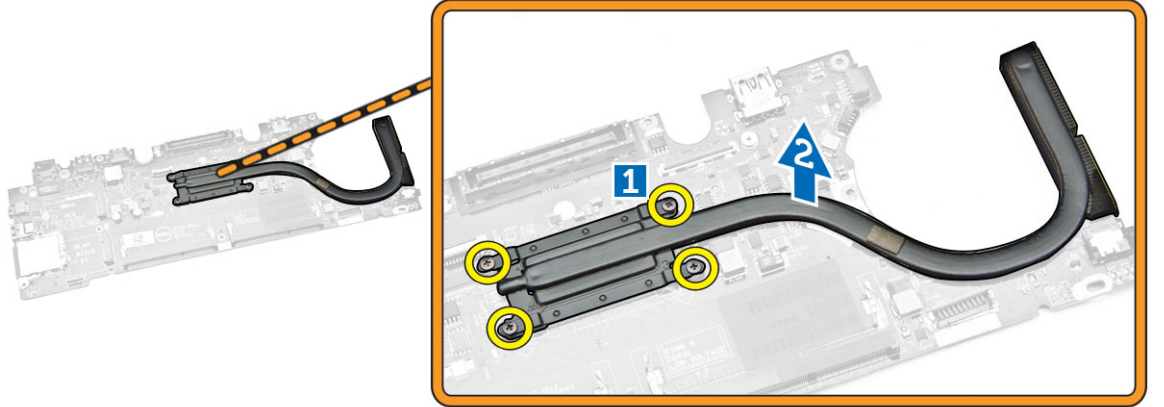
Sistem Kartını Takma

1. Sistem kartını bilgisayardaki vida tutucular ile aynı hizada olacak şekilde yerleştirin.
2. Sistem kartını bilgisayara sabitleyen vidaları sıkın.
3. Aşağıdaki kabloları sistem kartındaki konnektörlerine takın:
 - a. hoparlör
 - b. güç konnektörü
 - c. düğme pil
4. Şunları takın:
 - a. [ekran aksami](#)

- b. [ekran menteşesi braketleri](#)
 - c. [avuç içi dayanağı](#)
 - d. [klavye](#)
 - e. [klavye kenarı](#)
 - f. [sabit sürücü aksamı](#)
 - g. [bellek](#)
 - h. [pil](#)
 - i. [alt kapak](#)
 - j. [SD kartı](#)
5. [Bilgisayarınızın İçinde Çalıştıktan Sonra](#) bölümündeki prosedürlere uyun.

Isı Emicisini Çıkarma

1. [Bilgisayarınızın İçinde Çalışmadan Önce](#) bölümündeki prosedürlere uyun.
2. Şunları çıkarın:
 - a. [alt kapak](#)
 - b. [pil](#)
 - c. [bellek](#)
 - d. [klavye kenarı](#)
 - e. [klavye](#)
 - f. [avuç içi dayanağı](#)
 - g. [ekran menteşesi braketleri](#)
 - h. [ekran aksamı](#)
 - i. [sistem fanı](#)
 - j. [sistem kartı](#)
3. Isı emicisini sistem kartından çıkarmak için aşağıdaki adımları uygulayın:
 - a. Isı emicisini sistem kartına sabitleyen vidaları sökün [1].
 - b. Isı emicisini sistem kartından çıkarın [2].



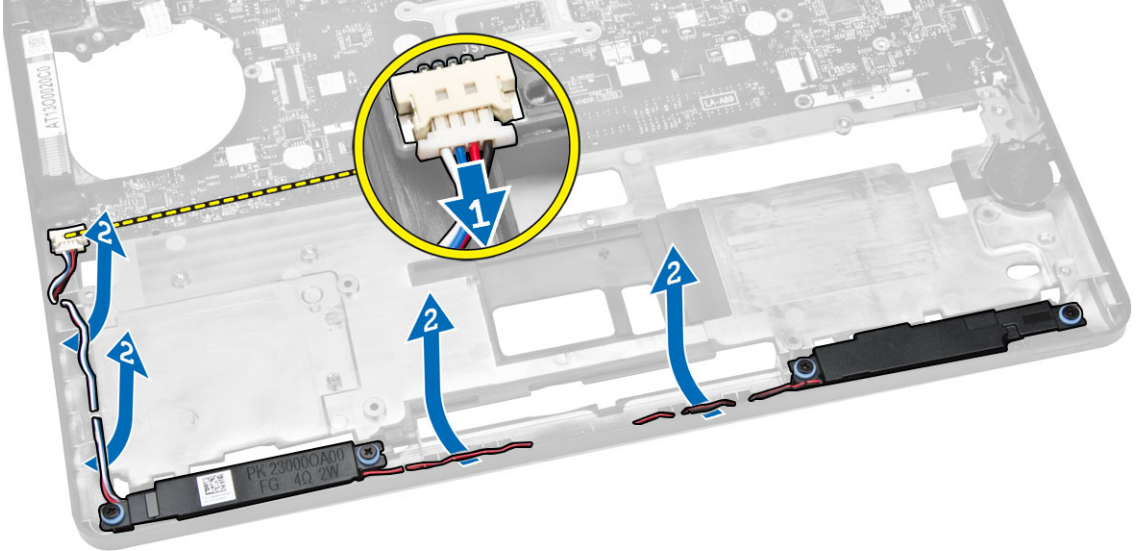
Isı Emicisini Takma

1. Isı emicisini sistem kartına yerleştirin ve vida tutucularla hizalayın.
2. Isı emicisini sistem kartına sabitleyen vidaları sıkın.

3. Şunları takın:
 - a. [sistem kartı](#)
 - b. [sistem fanı](#)
 - c. [ekran aksamı](#)
 - d. [ekran menteşesi braketleri](#)
 - e. [avuç içi dayanağı](#)
 - f. [klavye](#)
 - g. [klavye kenarı](#)
 - h. [sabit sürücü aksamı](#)
 - i. [bellek](#)
 - j. [pil](#)
 - k. [alt kapak](#)
4. [Bilgisayarınızın İçinde Çalıştıktan Sonra](#) bölümündeki prosedürlere uyun.

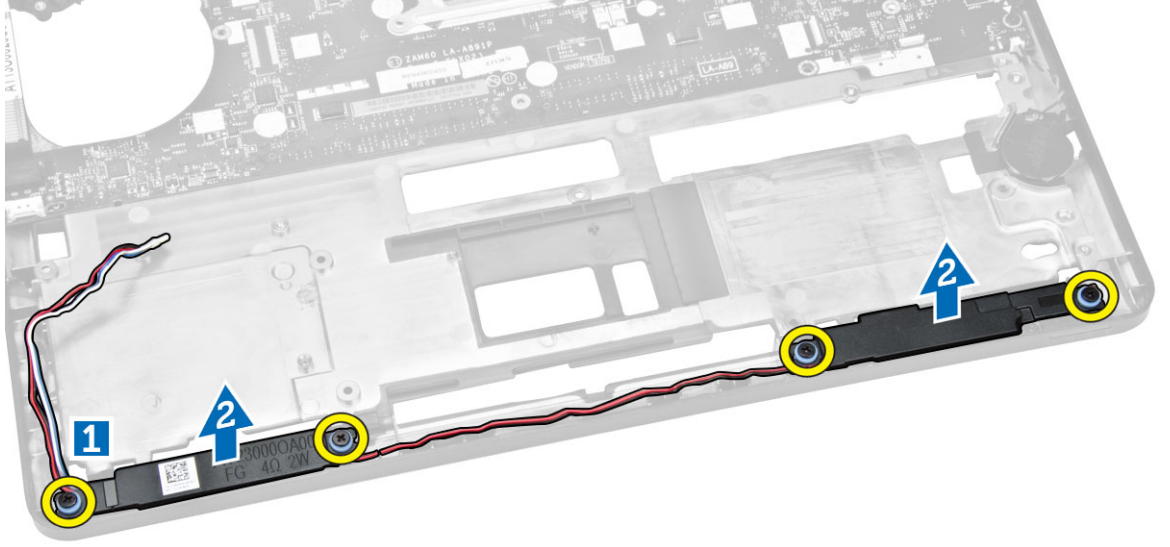
Hoparlörleri Çıkarma

1. [Bilgisayarınızın İçinde Çalışmadan Önce](#) bölümündeki prosedürlere uyun.
2. Şunları çıkarın:
 - a. [alt kapak](#)
 - b. [pil](#)
 - c. [bellek](#)
 - d. [sabit sürücü aksamı](#)
 - e. [klavye kenarı](#)
 - f. [klavye](#)
 - g. [avuç içi dayanağı](#)
 - h. [ekran menteşesi braketleri](#)
 - i. [ekran aksamı](#)
 - j. [sistem fanı](#)
3. Hoparlör kablosunu sistem kartındaki konektöründen çıkarın [1] ve hoparlör kablolarını yönlendirme kanallarından ayırın [2].



4. Hoparlörleri bilgisayardan çıkarmak için aşağıdaki adımları uygulayın:


- a. Hoparlörleri bilgisayara sabitleyen vidaları sökün [1].
- b. Hoparlörleri bilgisayardan çıkarın [2].



Hoparlörleri Takma

1. Hoparlörleri bilgisayardaki yuvalarına yerleştirin.
2. Hoparlörleri bilgisayara sabitlemek için vidaları sıkın.
3. Hoparlör kablolarını yönlendirme kanallarından geçirin.
4. Hoparlör kablosunu sistem kartı üzerindeki konnektörüne takın.
5. Şunları takın:
 - a. [sistem fanı](#)
 - b. [ekran aksamı](#)
 - c. [ekran menteşesi braketleri](#)
 - d. [avuç içi dayanağı](#)
 - e. [klavye](#)
 - f. [klavye kenarı](#)
 - g. [sabit sürücü aksamı](#)
 - h. [bellek](#)
 - i. [pil](#)
 - j. [alt kapak](#)
6. [Bilgisayarınızın İçinde Çalıştıktan Sonra](#) bölümündeki prosedürlere uyun.

Sistem Kurulum Seçenekleri


 **NOT:** Bilgisayara ve takılı aygıtlarına bağlı olarak, bu bölümde listelenen öğeler görünebilir veya görünmeyebilir.


Tablo 1. Genel

Seçenek	Açıklama
System Information	Bu kısımda bilgisayarınızın birincil donanım özellikleri listelenmiştir. <ul style="list-style-type: none"> System Information (Sistem Bilgileri) - BIOS Sürümü, Service Tag (Servis Etiket), Asset Tag (Demirbaş Etiket), Sahiplik Etiket, Sahiplik Tarihi, Üretim Tarihi ve Express Servis Kodu'nu görüntüler. Bellek Bilgileri: Takılan Bellek, Kullanılabilir Bellek, Bellek Hızı, Bellek Kanalları Modu, Bellek Teknolojisi, DIMM A Boyutu ve DIMM B Boyutunu görüntüler. İşlemci Bilgileri: İşlemci Türü, Core Sayacı, İşlemci Kimliği, Geçerli Saat Hızı, Minimum Saat Hızı, Maksimum Saat Hızı, İşlemci L2 Önbellek, İşlemci L3 Önbellek, HT Yeterli, ve 64-Bit Teknolojisi. Aygıt Bilgileri: Birincil Sabit Disk, Yuva eSATA Aygıtı, LOM MAC Adresi, Video Denetleyicisi, Video BIOS Sürümü, Video Belleği, Panel Tipi, Yerel Çözünürlük, Ses Denetleyicisi, Wi-Fi Aygıtı, WiGig Aygıtı, Hücresel Aygıt, Bluetooth Aygıtını görüntüler.
Battery Information	Pilin durumunu ve bilgisayara bağlı AC adaptörünün türünü gösterir.
Boot Sequence	Boot Sequence Bilgisayarın bir işletim sistemi bulmaya çalışma sırasını belirler. Seçenekler şunlardır: <ul style="list-style-type: none"> UEFI: LITEON BU LCS-256L9S-11 2,5 7MM 256 GB
	Boot List Option Önyükleme listesi seçeneğini değiştirmenizi sağlar. <ul style="list-style-type: none"> Legacy UEFI
Advanced Boot Options	Bu seçenek, eski opsiyonel ROM'ları yüklemenize izin verir. Varsayılan olarak Enable Legacy Option ROMs (Eski Opsiyonel ROM'ları etkinleştir) seçeneği devre dışıdır.
Date/Time	Tarih ve saati değiştirmenize olanak tanır.

Tablo 2. Sistem Yapılandırması


Seçenek	Açıklama
Integrated NIC	Tümleşik ağ denetleyicisini yapılandırmanızı sağlar. Seçenekler şunlardır: <ul style="list-style-type: none"> Disabled (Devre dışı) Enabled (Etkin) Etkinleştirilmiş w/PXE: Bu seçenek, varsayılan olarak etkinleştirilmiştir.
Parallel Port	Yerleştirme aygıtındaki paralel bağlantı noktasını yapılandırmanızı sağlar. Seçenekler şunlardır: <ul style="list-style-type: none"> Disabled (Devre dışı)

Seenek	Aıklama
	<ul style="list-style-type: none"> • AT: Bu seenek, varsayılan olarak etkindir. • PS2 • ECP
Serial Port	<p>Tümleşik seri bağlantı noktasını yapılandırmanızı sağlar. Seenekler şunlardır:</p> <ul style="list-style-type: none"> • Disabled (Devre dışı) • COM1: Bu seenek, varsayılan olarak etkindir. • COM2 • COM3 • COM4
SATA Operation	<p>Dahili SATA sabit sürücü denetleyicisini yapılandırmanızı sağlar. Seenekler şunlardır:</p> <ul style="list-style-type: none"> • Disabled (Devre dışı) • AHCI • RAID On: Bu seenek, varsayılan olarak etkindir.
Drives	<p>Kart üzerinde bulunan SATA sürücülerini yapılandırmanızı sağlar. Tüm sürücüler, varsayılan olarak etkindir. Seenekler şunlardır:</p> <ul style="list-style-type: none"> • SATA-0 • SATA-1 • SATA-2 • SATA-3
SMART Reporting	<p>Bu alan, tümleşik sürücülere ilişkin sabit sürücü hatalarının sistem başlatma sırasında rapor edilip edilmediğini kontrol eder. Bu teknoloji, SMART (Kendi Kendine Kontrol, Analiz Ve Raporlama Teknolojisi) özelliğinin bir parçasıdır. Bu seenek varsayılan olarak devre dışıdır.</p> <ul style="list-style-type: none"> • SMART (Akıllı) Raporlama'yı Etkinleştir
USB Configuration	<p>Bu alan tümleşik USB denetleyiciyi yapılandırır. Önyükleme Desteği etkinleştirilmişse, sistemin her türlü USB Yığın Depolama Aygıtlarından (HDD, bellek anahtarı, disket) önyükleme yapmasına izin verilir.</p> <p>USB bağlantı noktası etkinse, bu bağlantı noktasına takılı aygıt etkinleştirilir ve OS için hazırdır.</p> <p>USB bağlantı noktası devre dışıysa, OS bu bağlantı noktasına takılı hiçbir aygıtı göremez.</p> <ul style="list-style-type: none"> • Önyükleme Desteğini Etkinleştir • Harici USB Bağlantı Noktasını Etkinleştir • USB3.0 Denetleyiciyi Etkinleştir <p> NOT: USB klavye ve fare, bu ayarları dikkate almaksızın her zaman BIOS kurulumunda çalışır.</p>
USB PowerShare	<p>Bu alan USB PowerShare işlevi davranışını yapılandırır. Bu seenek, harici aygıtları USB Power Share bağlantı noktası üzerinden harici aygıtları depolanan sistem pil gücü ile şarj etmenizi sağlar.</p>



Seenek	Aıklama
Audio	Bu alan, entegre ses denetleyicisini etkinleřtirir ya da devre dıřı bırakır. Varsayılan olarak, Enable Audio (Sesi etkinleřtir) seeneęi seilir.
Keyboard Illumination	Bu alan, klavye aydınlatma özellięinin iřletim modunu semenize olanak tanır. Klavye parlaklık seviyesi, %0 ila %100 arasında ayarlanabilir <ul style="list-style-type: none"> • Disabled (Devre dıřı) • Dim • Parlak <p>Bu seenek varsayılan olarak devre dıřıdır.</p>
Keyboard Backlight with AC	AC ile Klavye Arka Iřığı seeneęi ana klavye aydınlatma özellięini etkilemez. Klavye Aydınlatma çeřitli aydınlatma düzeylerini desteklemeye devam eder. Arka ıřık etkinleřtirildięinde bu alanın etkisi olur.
Unobtrusive Mode	Bu seenek etkinleřtirildięinde, Fn+F7'ye basılması sistemdeki tüm ıřık ve sesleri kapatır. Normal alıřmaya dönmek için, yeniden Fn+F7'ye tekrar basın. Bu seenek varsayılan olarak devre dıřıdır.
Miscellaneous Devices	Ařaęıdaki aygıtları etkinleřtirmenizi veya devre dıřı bırakmanızı saęlar: <ul style="list-style-type: none"> • Mikrofon Etkin • Kamera Etkin • Sabit Sürücü Düşme Korumasını Etkinleřtir • Ortam Kartını Etkinleřtir • Ortam Kartını Devre Dıřı Bırak <p> NOT: Tüm aygıtlar, varsayılan olarak etkindir.</p> <p>Ayrıca Ortam Kartını etkinleřtirebilir veya devre dıřı bırakabilirsiniz.</p>





Tablo 3. Video

Seenek	Aıklama
LCD Brightness	Güç kaynaęına baęlı olarak ekran parlaklık ayarlarını yapmanızı saęlar (Pil üzerinde ve AC üzerinde).

 **NOT:** Video ayarı, yalnızca sisteme bir video kartı takıldıęında görülür.

Tablo 4. Güvenlik


Seenek	Aıklama
Admin Password	Yönetici (admin) parolasını ayarlamanızı, deęiřtirmenizi veya silmenizi saęlar. <ul style="list-style-type: none">  NOT: Sistem veya sabit sürücü parolasını belirlemeden önce yönetici parolasını belirlemelisiniz. Yönetici parolasının otomatik olarak silinmesi, sistem parolasını ve sabit sürücü parolasını otomatik olarak siler.  NOT: Başarılı parola deęiřiklikleri hemen etkin olur.

Seenek	Aıklama
	Varsayılan Ayar: Not set (Belirlenmedi)
System Password	<p>Sistem parolasını ayarlamanızı, deęiřtirmenizi veya silmenizi saęlar.</p> <p> NOT: Bařarılı parola deęiřiklikleri hemen etkin olur.</p> <p>Varsayılan Ayar: Not set (Belirlenmedi)</p>
Internal HDD-1 Password	<p>Sistemin dahili sabit diskindeki parolayı ayarlamanıza, deęiřtirmenize veya silmenize izin verir.</p> <p> NOT: Bařarılı parola deęiřiklikleri hemen etkin olur.</p> <p>Varsayılan Ayar: Not set (Belirlenmedi)</p>
Strong Password	<p>Her zaman gl parolalar oluřturma seeneęini yrtmenizi saęlar.</p> <p>Varsayılan Ayar: Enable Strong Password (Gl Parolayı Etkinleřtir) seili deęildir.</p> <p> NOT: Gl Parola etkinse, Ynetici ve Sistem parolaları, en az bir byk harf ve bir byk harf iermeli ve en az 8 karakter uzunluęunda olmalıdır.</p>
Password Configuration	Ynetici ve Sistem parolalarının minimum ve maksimum uzunluęunu belirlemenizi saęlar.
Password Bypass	<p>Ayarlı olduklarında, Sistem ve Dahili HDD parolasını atlama iznini etkinleřtirmenizi veya devre dıřı bırakmanızı saęlar. Seenekler řunlardır:</p> <ul style="list-style-type: none"> • Disabled (Devre dıřı) • Reboot bypass (Yeniden bařlatmayı atlama) <p>Varsayılan ayar: Disabled</p>
Password Change	<p>Ynetici parolası ayarlandıęında, Sistem ve Sabit Src parolalarına izni etkinleřtirmenizi ve devre dıřı bırakmanızı saęlar.</p> <p>Varsayılan Ayar: Ynetici Harici Parola Deęiřikliklerine İzin Ver seilidir.</p>
Non-Admin Setup Changes	Bir Ynetici Parolası belirlendięinde kurulum seeneklerinde deęiřikliklere izin verilip verilmedięini belirlemenizi saęlar. Devre dıřı bırakıldıęında kurulum seenekleri ynetici parolasıyla kilitletir.
TPM Security	<p>POST sırasında Gvenli Platform Modln (TPM) etkinleřtirmenizi saęlar.</p> <p>Varsayılan Ayar: The option is disabled (Seenek devre dıřıdır).</p>
Computrace	<p>İsteęe baęlı Computrace yazılımını etkinleřtirmenizi veya devre dıřı bırakmanızı saęlar. Seenekler řunlardır:</p> <ul style="list-style-type: none"> • Deactivate (Etkinlięi Kaldır) • Disable (Devre dıřı bırak) • Activate (Etkinleřtir) <p> NOT: Activate (Etkinleřtir) ve Disable (Devre Dıřı) seenekleri zellięi kalıcı olarak etkinleřtirecek ya da devre dıřı bırakacaktır ve bařka bir deęiřiklięe izin verilmeyecektir.</p>

Seenek	Aıklama
	Deactivate (varsayılan)
CPU XD Support	İşlemcinin Devre Dışı Yürüt modunu etkinleştirmenizi sağlar. Enable CPU XD Support (CPU XD Desteđi Etkin) (Varsayılan Ayar)
OROM Keyboard Access	Önyükleme sırasında geçiş tuşlarını kullanarak Seenek ROM Yapılandırma ekranlarına girmek için bir seenek belirlemenizi sağlar. Seenekler şunlardır: <ul style="list-style-type: none"> • Enable (Etkinleştir) • One Time Enable (Bir Kerelik Etkin) • Disable (Devre dışı bırak) Varsayılan Ayar: Enable (Etkin)
Admin Setup Lockout	Bir yönetici parolası belirlendiđinde kullanıcıların Kur'a girmesini önlemenizi sağlar. Varsayılan Ayar: Enable Admin Setup Lockout (Yönetici Kur Kilidini Etkinleştir) seçili deđildir.

Tablo 5. Secure Boot (Güvenli önyükleme)

Seenek	Aıklama
Secure Boot Enable	Bu seenek, Secure Boot (Güvenli Önyükleme) özelliđini etkinleştirir veya devre dışı bırakır. <ul style="list-style-type: none"> • Disabled (Devre dışı) • Enabled (Etkin) Varsayılan Ayar: Seenek etkindir.
Expert Key Management	Yalnız sistem Özel Modda iken güvenlik anahtarı veritabanlarını manipüle etmenizi sağlar. Enable Custom Mode (Özel Modu Etkinleştir) seeneđi varsayılan olarak devre dışıdır: <ul style="list-style-type: none"> • PK • KEK • db • dbx Custom Mode (Özel Mod) seeneđini etkinleştirirseniz, PK, KEK, db, and dbx için geçerli seenekler görüntülenir. Seenekler şunlardır: <ul style="list-style-type: none"> • Save to File (Dosyaya kaydet) - Anahtarı kullanıcı tarafından seçilen bir dosyaya kaydeder • Replace from File (Dosyadan Deđiştir) - Mevcut anahtarı kullanıcı tarafından seçilen bir dosyadaki anahtarla deđiştirir • Append from File (Dosyadan iliştir) - Mevcut veritabanına, kullanıcı tarafından seçilmiş bir anahtar ekler • Delete (Sil) - Seçili anahtarı siler • Reset All Keys (Tüm anahtarları sıfırla) - Varsayılan ayara sıfırlar • Delete All Keys (Tüm Anahtarları Sil) - Tüm anahtarları siler


Seenek	Aıklama
	 NOT: Custom Mode (Özel Mod) seeneđini devre dıřı bırakırsanız, yapılan tüm deđiřiklikler silinir ve anahtarlar varsayılan ayarlara döner.


Tablo 6. Performance (Performans)

Seenek	Aıklama
Multi Core Support	<p>Bu alan, iřlemin bir ekirdeđi mi yoksa tüm ekirdekleri mi etkinleřtireceđini belirler. Bazı uygulamaların performansları ilave ekirdeklerle birlikte iyileřecektir. Bu seenek varsayılan olarak etkindir. İřlemci için çok ekirdekli desteđi etkinleřtirmenize veya devre dıřı bırakmanıza izin verir. Takılan iřlemci iki ekirdeđi destekler. Çoklu ekirdek Desteđi'ni etkinleřtirirseniz, iki ekirdek birden etkin olacaktır. Çoklu ekirdek Desteđi'ni devre dıřı bırakırsanız, tek ekirdek etkin olacaktır.</p> <ul style="list-style-type: none"> • Çoklu ekirdek Desteđini Etkinleřtir <p>Varsayılan Ayar: Seenek etkindir.</p>
Intel SpeedStep	<p>Intel SpeedStep özelliđini etkinleřtirmenizi veya devre dıřı bırakmanızı sađlar.</p> <ul style="list-style-type: none"> • Intel SpeedStep'i etkinleřtir <p>Varsayılan Ayar: Seenek etkindir.</p>
C-States Control	<p>İlave iřlemci uyku durumlarını etkinleřtirmenizi veya devre dıřı bırakmanızı sađlar.</p> <ul style="list-style-type: none"> • C Durumları <p>Varsayılan Ayar: Seenek etkindir.</p>
Intel TurboBoost	<p>İřlemcinin Intel TurboBoost modunu etkinleřtirmenizi veya devre dıřı bırakmanızı sađlar.</p> <ul style="list-style-type: none"> • Intel TurboBoost'u Etkinleřtir <p>Varsayılan Ayar: Seenek etkindir.</p>
Hyper-Thread Control	<p>İřlemcinin Hyper-Threading özelliđini etkinleřtirmenizi veya devre dıřı bırakmanızı sađlar.</p> <ul style="list-style-type: none"> • Disabled (Devre dıřı) • Enabled (Etkin) <p>Varsayılan Ayar: Seenek etkindir.</p>


Tablo 7. Power Management (Güç Yönetimi)

Seenek	Aıklama
AC Behavior	<p>AC adaptörü bađlıyken, bilgisayarın otomatik olarak açılmasını etkinleřtirmenizi veya devre dıřı bırakmanızı sađlar.</p> <p>Varsayılan Ayar: Wake on AC (AC'de Uyandır) seđili deđildir.</p>
Auto On Time	<p>Bilgisayarın otomatik olarak açılma saatini ayarlamanızı sađlar. Seenekler řunlardır:</p> <ul style="list-style-type: none"> • Disabled (Devre dıřı) (Varsayılan) • Every Day (Her Gün)

Seenek	Aıklama
	<ul style="list-style-type: none"> Weekdays (Hafta İi) Select Days (Günleri Seç)
USB Wake Support	<p>USB aygıtlarının sistemi Bekleme durumundan uyandırmasını etkinleřtirmenizi saęlar.</p> <p> NOT: Bu özellik yalnızca AA güç adaptörü baęlıyken alıřır. AA güç adaptörü Bekleme sırasında çıkarılırsa, sistem kurulumu pil gücünü korumak için tüm USB baęlantı noktalarındaki gücü keser..</p> <ul style="list-style-type: none"> USB Wake Support (USB Uyandırma Desteęini) Etkinleřtir <p>Varsayılan Ayar: The option is disabled (Seenek devre dıřıdır).</p>
Wireless Radio Control	<p>Fiziksel baęlantıya baęlı kalmaksızın otomatik olarak kabloludan kablosuz aęlara geen özellięi etkinleřtirmenizi veya devre dıřı bırakmanızı saęlar.</p> <ul style="list-style-type: none"> Control WLAN Radio (WLAN Radyoyu Denetle) Control WWAN Radio (WWAN Radyoyu Denetle) <p>Varsayılan Ayar: The option is disabled (Seenek devre dıřıdır).</p>
Wake on LAN/WLAN	<p>Bir LAN sinyaliyle tetiklendięinde bilgisayarın Kapalı durumundan açacak olan özellięi etkinleřtirmenizi veya devre dıřı bırakmanızı saęlar.</p> <ul style="list-style-type: none"> Disabled (Devre Dıřı): Bu seenek, varsayılan olarak etkindir. LAN Only (Sadece LAN) WLAN Only (Sadece WLAN) LAN or WLAN (LAN veya WLAN)
Block Sleep	<p>Bu seenek, İřletim Sistemi ortamında uyku (S3 durumu) moduna girmeyi engelleme­nizi saęlar.</p> <p>Block Sleep (S3 state) (Uyku Engelleme (S3 durumu)) - Bu seenek varsayılan olarak devre dıřıdır.</p>
Peak Shift	<p>Bu seenek, gün içinde en çok güç ekilen zamanlarda AC güç tüketimini asgariye indirmenizi saęlar. Bu seeneęi etkinleřtirdikten sonra, AC devrede olsa bile sisteminiz sadece pil ile alıřır.</p>
Advanced Battery Charge Configuration	<p>Bu seenek, pil ömrünü en üst düzeye ıkarmanızı saęlar. Bu seeneęi etkinleřtirdięinizde, sisteminiz pil ömrünü iyileřtirmek için alıřma dıřı saatlerde standart řarj algoritması ve dięer teknikleri kullanır.</p> <p>Disabled (Devre dıřı) (Varsayılan)</p>
Primary Battery Charge Configuration	<p>Pil řarj modunu semenizi saęlar. Seenekler řunlardır:</p> <ul style="list-style-type: none"> Adaptive (Uyarlanabilir) Standart – Pili­nizi standart hızda tamamen řarj eder. ExpressCharge - Pil, Dell'in hızlı řarj etme teknolojisi süresinden daha kısa bir sürede řarj olur. Bu seenek varsayılan olarak etkindir. Primarily AC use (Öncelikli AC kullanımı) Custom (Özel) <p>Özel řarj seeneęinin seilmesi durumunda Özel řarj Bařlangı ve Özel řarj Bitiř öęelerini de yapılandırabilirsiniz.</p>

Seenek	Aıklama
	 NOT: Tm piller iin tm Őarj modları mevcut olmayabilir. Bu seeneęi etkinleřtirmek iin, Advanced Battery Charge Configuration (Geliřmiř pil Őarjı yapılandırması) seeneęini devre dıřı bırakın.
Intel Smart Connect Technology	Bu seenek etkinleřtirilirse, sistem uyku durumundayken yakındaki kablosuz baęlantıları periyodik olarak algılar. Sistem uyku moduna girdięinde, aık olan e-posta veya dięer sosyal medya uygulamalarını senkronize etmek iin bu seeneęi kullanabilirsiniz.

Tablo 8. POST Behavior

Seenek	Aıklama
Adapter Warnings	<p>Bazı g adaptrlerini kullandıęınızda, sistem kurulum (BIOS) uyarı iletilerini etkinleřtirmenizi veya devre dıřı bırakmanızı saęlar.</p> <p>Varsayılan Ayar: Enable Adapter Warnings (Adaptr Uyarılarını Etkinleřtir)</p>
Keypad (Embedded)	<p>Dahili klavyede yerleřik tuř takımını etkinleřtirmek iin iki yntemden birini semenizi saęlar.</p> <ul style="list-style-type: none"> Sadece Fn (Fonksiyon) Tuřu: Bu seenek, varsayılan olarak etkindir. Numlock ile <p> NOT: Kur alıřırken bu seenek etkili deęildir; Kur, Fn Key Only (Yalnız Fn Tuřu) modunda alıřır.</p>
Mouse/Touchpad	<p>Sistemin fare ve dokunmatik yzey girdilerini nasıl uygulayacaęını belirlemenizi saęlar. Seenekler řunlardır:</p> <ul style="list-style-type: none"> Serial Mouse (Seri Fare) PS2 Mouse (PS2 Fare) Dokunmatik Yzey / PS-2 Fare: Bu seenek varsayılan olarak etkindir.
Numlock Enable	<p>Bilgisayar nykleme yaptıęında, Numlock seeneęini etkinleřtirmenizi saęlar.</p> <p>Enable Network (Aęı Etkinleřtir)</p> <p>Bu seenek varsayılan olarak etkindir.</p>
Fn Key Emulation	<p><Fn> zellięini simle etmek iin <Scroll Lock> tuřunun kullanıldıęı seeneęi belirlemenizi saęlar.</p> <p>Enable Fn Key Emulation (Fn Tuř Emlasyonunu Etkinleřtir) (varsayılan)</p>
Fn Lock Options	<p>Geiř tuřu kombinasyonu <Fn> + <Esc>'nin F1–F12'nin birincil ve ikincil davranıřları arasında geiř yapmasını saęlar. Bu seeneęi devre dıřı bırakırsanız, bu tuřların birincil davranıřları arasında dinamik olarak geiř yapamazsınız. Mmkn olan seenekler řunlardır:</p> <ul style="list-style-type: none"> Fn Kilidi. <p>Varsayılan olarak bu seenek iřarettidir.</p> <ul style="list-style-type: none"> Lock Mode Disable (Kilit Modu Etkin Deęil) / Standard (Standart) Lock Mode Enable (Kilit Modu Etkin) / Secondary (İkincil)


Seenek	Aıklama
MEBx Hotkey	MEBx Hotkey (MEBx Geiř Tuřu) iřlevinin sistem nyklemesi sırasında etkinleřtirilip etkinleřtirilmeyeceęini belirlemenizi saęlar. Varsayılan Ayar: Enable MEBx Hotkey (MEBx Geiř Tuřu'nu Etkinleřtir)
Fastboot	Bazı uyumluluk adımlarını atlayarak nykleme iřlemini hızlandırmanızı saęlar. Seenekler řunlardır: <ul style="list-style-type: none"> • Minimal (Minimum) • Thorough (Kapsamlı) (varsayılan) • Auto
Extended BIOS POST Time	İlave bir nykleme ncesi gecikme oluřturmanızı saęlar. Seenekler: <ul style="list-style-type: none"> • 0 saniye. Bu seenek varsayılan olarak etkindir. • 5 saniye • 10 saniye

Tablo 9. Sanallařtırma Desteęi

Seenek	Aıklama
Virtualization	Intel Virtualization Teknolojisini etkinleřtirmenizi veya devre dıřı bırakmanızı saęlar. Enable Intel Virtualization Technology (Intel Sanallařtırma Teknolojisi Etkin) (varsayılan)
VT for Direct I/O	Virtual Machine Monitor'un (VMM), doęrudan G/ iin Intel® Virtualization teknolojisi tarafından sunulan ek donanım yeteneklerini kullanmasını etkinleřtirir ya da devre dıřı bırakır. Doęrudan G/ iin VT'yi Etkinleřtir zellięi – varsayılan olarak etkindir.
Trusted Execution	Bu seenek bir Measured Virtual Machine Monitor'un (lmř Sanal Makine Monitr) (MVMM) Intel Trusted Execution (Intel Gvenilir Yrtme) teknolojisi tarafından saęlanan ilave donanım zelliklerini kullanıp kullanamayacaęını belirler. Bu zellięin kullanılması iin TPM sanallařtırma teknolojisi ve doęrudan G/ iin Sanallařtırma Teknolojisi etkinleřtirilmelidir. Gvenilir Yrtme - varsayılan olarak devre dıřıdır

Tablo 10. Kablosuz

Seenek	Aıklama
Wireless Switch	Kablosuz dęme ile denetlenebilecek kablosuz cihazları seęmenizi saęlar. Seenekler řunlardır: <ul style="list-style-type: none"> • WWAN • GPS (WWAN Modlnde) • WLAN/WiGig • Bluetooth Tm seenekler varsayılan olarak etkindir.

Seenek	Aıklama
	 NOT: WLAN ve WiGig'de etkinleřtirme ve devre dıřı bırakma kontrolleri birleřtirilmiřtir ve bağımsız olarak etkinleřtirilip devre dıřı bırakılamazlar.
Wireless Device Enable	Dahili kablosuz aygıtları etkinleřtirmenizi veya devre dıřı bırakmanızı saęlar. <ul style="list-style-type: none"> • WWAN / GPS • WLAN / WiGig • Bluetooth Tüm seenekler varsayılan olarak etkindir.



Tablo 11. Bakım


Seenek	Aıklama
Service Tag	Bilgisayarınızın Service Tag'ını (Servis Etiketi) gsterir.
Asset Tag	nceden bir demirbař etiketi belirlenmemiřse, bir sistem demirbař etiketi oluřturmanızı saęlar. Bu seenek varsayılan olarak ayarlanmamıřtır.

Tablo 12. Sistem Gnlkleri

Seenek	Aıklama
BIOS Events	Sistem Kurulumu (BIOS) POST olaylarını grntlemenizi ve silmenizi saęlar.
Thermal Events	Sistem Kurulumu (Termal) olaylarını grntlemenizi ve silmenizi saęlar.
Power Events	Sistem Kurulumu (G) olaylarını grntlemenizi ve silmenizi saęlar.

Teknik Özellikler

 **NOT:** Seçenekler bölgeye göre farklılık gösterebilir. Bilgisayarınızın yapılandırmasına ilişkin daha fazla bilgi için, Başlat'a tıklayın  (**Başlat simgesi**) → **Yardım ve Destek** öğelerine tıklayıp, bilgisayarınız hakkındaki bilgileri görüntüleme seçeneğini belirleyin.

 **NOT:** Windows 8.1'de, bilgisayarınız hakkında bilgileri görmek için **Yardım ve Destek** seçeneğine bakın.

Tablo 13. Sistem Bilgisi

Özellik	Teknik Özellik
Yonga seti	Intel 4. Nesil İşlemciler / Intel 5. Nesil İşlemciler
DRAM veriyolu genişliği	64 bit
Flash EPROM	SPI 32 Mbit, 64 Mbit
PCIe veriyolu	100 MHz
Harici Veriyolu Frekansı	PCIe Gen2 (5GT/s)

Tablo 14. İşlemci

Özellik	Teknik Özellik	
	Intel 4. Nesil İşlemciler	Intel 5. Nesil İşlemciler
Türler	Intel Celeron, Core i3/ i5	Intel Celeron, İşlemci i3 / i5 / i7
L3 önbellek		
Celeron	YOK	2 MB
i3	3 MB	3 MB
i5	3 MB	3 MB
i7	YOK	3 MB

Tablo 15. Bellek

Özellik	Teknik Özellik
Bellek konektörü	
Latitude 5250	iki SODIMM yuvasına kadar
Latitude E5250	iki SODIMM yuvası
Bellek kapasitesi	
Intel 4. Nesil İşlemciler	4 GB veya 8 GB

Özellik	Teknik Özellik
Intel 5. Nesil İşlemciler	4 GB, 8 GB veya 16 GB
Bellek türü	DDR3L SDRAM (1600 MHz)
Minimum bellek	4 GB
Maksimum bellek	
Intel 4. Nesil İşlemciler	8 GB
Intel 5. Nesil İşlemciler	16 GB

Tablo 16. Audio

Özellik	Teknik Özellik
Tür	Yüksek tanımlı ses
Denetleyici	Realtek ALC3235
Stereo dönüşüm	HDMI üzerinden Dijital Ses Çıkışı - 7.1'e kadar sıkıştırılmış ve sıkıştırılmamış ses
Arayüz:	
Dahili	yüksek tanımlı ses codec'i
Harici	Stereo kulaklık / mikrofon kombo
Hoparlörler	iki
Dahili hoparlör yükselticisi	Kanal başına 2 W (RMS)
Ses seviyesi denetimleri	kısayol tuşları


Tablo 17. Video

Özellik	Teknik Özellik
Tür	sistem kartıyla tümleşik, donanım ivmeli
Denetleyici:	
UMA	
Intel 4. Nesil İşlemciler	<ul style="list-style-type: none"> • Celeron Intel HD Graphics • i3, i5 Intel HD Graphics 4400
Intel 5. Nesil İşlemciler	<ul style="list-style-type: none"> • Celeron Intel HD Graphics • i3, i5, i7 Intel HD Ekran Kartları 5500
Veriyolu	Tümleşik video
Harici ekran desteği	<ul style="list-style-type: none"> • 19 pimli HDMI konektörü • 20 pimli mDP konektörü


Tablo 18. Kamera

Özellikler	Teknik Özellik
Kamera Çözünürlüğü	
HD Paneli	1280 x 720 piksel
FHD Paneli	1920 x 1080 piksel
Video Çözünürlüğü (maksimum)	
HD Paneli	1280 x 720 piksel
FHD Paneli	1920 x 1080 piksel
Köşegen görüntüleme açısı	74°

Tablo 19. İletişim

Özellikler	Teknik Özellik
Ağ adaptörü	10/100/1000 Mb/s Ethernet (RJ-45)
Kablosuz	dahili kablosuz yerel ağ (WLAN) ve kablosuz geniş ağ (WWAN).  NOT: WWAN isteğe bağlıdır. Bluetooth 4.0

Tablo 20. Bağlantı Noktaları ve Konektörler

Özellikler	Teknik Özellik
Audio	Stereo kulaklık / mikrofon kombo
Video	<ul style="list-style-type: none">• bir adet 19 pimli HDMI konektör• 20 pimli mDP konektörü
Ağ adaptörü	bir adet RJ-45 konektör
USB	Üç adet USB 3.0, bir adet USB BC v1.2 uyumlu konektör
Bellek kartı okuyucu	SD4.0'a kadar destekler
Mikro Evrensel Abone Kimlik Modülü (uSIM) kartı	bir adet (isteğe bağlı)  NOT: Alt kapağın sökülmesi gereklidir.
Yerleştirme bağlantı noktası	bir adet (isteğe bağlı)

Tablo 21. Temassız Akıllı Kart

Özellik	Teknik Özellik
Desteklenen Akıllı Kartlar/Teknolojiler	USH ile BTO

Tablo 22. Ekran

Özellik	Teknik Özellik	
	Non-Touch HD Yansımaya Engelleyici	Touch FHD (E2E)
Tür		
Boyutlar:		
Yükseklik	3,00 mm (0,12 inç)	5,95 mm (0,23 inç)
Genişlik	300,40 mm x 181,40 mm (11,83 inç x 7,14 inç)	302,30 mm x 194,39 mm (11,89 inç x 7,65 inç)
Diagonal	317,50 mm (12,50 inç)	317,50 mm (12,50 inç)
Aktif alan (X/Y)	276,61 mm x 155,52 mm (10,89 inç x 6,12 inç)	276,61 mm x 155,52 mm
Maksimum çözünürlük	1366 x 768	1920 x 1080
Maksimum Parlaklık	200 nit	300 nit
Yenileme hızı	60 Hz	60 Hz
Minimum Görüntü Açıları:		
Yatay	40/40	80/80
Dikey	10/30	80/80
Piksel aralığı	0,202 x 0,202	0,144 x 0,144

Tablo 23. Klavye

Özellik	Teknik Özellik	
	Arka Aydınlatmalı KB	Arka Aydınlatmasız KB
Tuş sayısı	Birleşik Devletler: 106 tuş, Birleşik Krallık: 107 tuş, Brezilya: 109 tuş ve Japonya: 110 tuş	

Tablo 24. Dokunmatik yüzey


Özellik	Teknik Özellik
Aktif Alan:	
X eksen	99,50 mm
Y eksen	53,00 mm

Tablo 25. Pil

Özellik	Teknik Özellik	
	3 Çekirdekli (38 WHr)	4 Çekirdekli (51 WHr)
Tür		
Boyutlar:		
Derinlik	177,50 mm (6,98 inç)	233,00 mm (9,17 inç)
Yükseklik	7,05 mm (0,27 inç)	7,05 mm (0,27 inç)
Genişlik	94,80 mm (3,73 inç)	94,80 mm (3,73 inç)

Özellik		
Ağırlık	265 g (0,58 lb)	340 g (0,75 lb)
Voltaj	11,1 VDC	7,4 VDC
Çalışma ömrü	300 boşalma/şarj döngüsü	
Sıcaklık aralığı:		
Çalışma	<ul style="list-style-type: none"> • Şarj: 0 °C ila 50 °C • Deşarj: 0 °C ila 70 °C • Çalışma: 0° ila 35°C (32° ila 95°F) 	
Çalışma Dışı	-40 °C ila 65 °C (-40 °F ila 149 °F)	
Düğme pil	3 V CR2032 lityum düğme pil	

Tablo 26. AC Adaptörü

Özellik	Teknik Özellik
Tür	65 W ve 90 W  NOT: 90 W sadece Hindistan'a gönderilir.
Giriş voltajı	100 VAC – 240 VAC
Giriş akımı (maksimum)	1,5 A
Giriş frekansı	50 Hz – 60 Hz
Çıkış akımı	3,34 A ve 4,62 A
Dereceli çıkış voltajı	19,5 +/- 1,0 VDC
Sıcaklık aralığı:	
Çalışma	0 °C - 40 °C (32 °F - 104 °F)
Çalışma Dışı	-40 °C - 70 °C (-40 °F - 158 °F)

Tablo 27. Fiziksel

Özellik	Dokunmasız	Dokunmalı
Yükseklik		
Ön	20,50 mm (0,80 inç)	20,50 mm (0,80 inç)
Geri	22,70 mm (0,89 inç)	24,60 mm (0,97 inç)
Genişlik	310,50 mm (12,22 inç)	310,50 mm (12,22 inç)
Derinlik	212,80 mm (8,38 inç)	212,80 mm (8,38 inç)
Ağırlık	1,56 Kg (3,44 lb)	1,78 Kg (3,93 lb)

Tablo 28. Ortamsal

Özellik	Teknik Özellik
Sıcaklık:	
Çalışma	0 °C - 35 °C (32 °F - 95 °F)
Depolama	-40 °C - 65 °C (-40 °F - 149 °F)
Bağıl nem (en yüksek):	
Çalışma	%10 - %90 (yoğuşmasız)
Depolama	%5 - %95 (yoğuşmasız)
Yükseklik (en çok):	
Çalışma	0 m ila 3048 m (0 fit ila 10.000 fit)
	0° - 35°C
Çalışma Dışı	0 m ila 10.668 m (0 fit ila 35.000 fit)
Havadan geçen kirletici madde düzeyi	ISA-71.04-1985 ile tanımlanan biçimde G1

Tanılamalar

Bilgisayarınızla ilgili bir sorunla karşılaşırsanız, teknik yardım için Dell'e başvurmadan önce ePSA tanılamalarını çalıştırın. Tanılamanın amacı sisteminizin donanımını ek donanım gerekmeden veya veri kaybı riski olmaksızın sınamaktır. Sorunu kendiniz çözemiyorsanız, servis ve destek personeli sorunu çözenize yardımcı olmak için tanılama sonuçlarını kullanabilir.

Gelişmiş Yükleme Öncesi Sistem Değerlendirmesi (ePSA) Tanılamaları

ePSA tanılamaları (ayrıca sistem tanılamaları olarak bilinir) donanımınızın eksiksiz kontrolünü gerçekleştirir. ePSA, BIOS'a dahildir ve BIOS tarafından dahili olarak başlatılır. Tümleşik sistem tanılması belirli cihazlar veya cihaz grupları için aşağıdakileri yapmanızı sağlayan bir dizi seçenek sunar:

- Sınamaları otomatik olarak veya etkileşimli modda çalıştırma
- Sınamaları tekrarlama
- Sınama sonuçlarını görüntüleme veya kaydetme
- Başarısız aygıt(lar) hakkında ekstra bilgi sağlamak için ek sınama seçeneklerini ortaya koymak üzere kapsamlı sınamalar çalıştırma
- Sınamaların başarılı bir şekilde tamamlandığını bildiren durum mesajlarını görüntüleme
- Sınama sırasında karşılaşılan sorunlar hakkında size bilgi veren hata mesajlarını görüntüleme



DİKKAT: Yalnızca sisteminizi sınamak için sistem tanılamayı kullanın. Bu programı diğer sistemlerle kullanmak geçersiz sonuçlara veya hata mesajlarına neden olabilir.



NOT: Belirli aygıtlara ait bazı sınamalar kullanıcı etkileşimi gerektirir. Tanılama testleri gerçekleştirilirken her zaman bilgisayar terminalinde bulunduğunuzdan emin olun.

ePSA tanılamayı iki şekilde başlatabilirsiniz:

1. Bilgisayarınızı açın.
2. Bilgisayar önyükleme yaparken, Dell logosu görüntülendiğinde <F12> tuşuna basın.
3. Önyükleme menüsü ekranından **Diagnostics** (Tanılama) seçeneğini belirleyin.
Gelişmiş Ön Yükleme Sistemi Değerlendirme penceresi, bilgisayarda algılanan tüm aygıtları listelerek görüntülenir. Tanılama, algılanan tüm aygıtlarda sınamalar yürütmeye başlar.
4. Belirli bir aygıtta tanılama testi gerçekleştirmek isterseniz, tanılama testini durdurmak için <Esc> tuşuna ve **Evet**'e basın.
5. Sol bölmeden aygıtı seçin ve **Run Tests** (Testleri Çalıştır) öğesine tıklayın.
6. Bir sorun halinde hata kodları görüntülenir.
Hata kodunu not edip Dell'e başvurun.

VEYA

1. Bilgisayarı kapatın.
2. Güç düğmesine basarken <fn> tuşuna basılı tutun ve ikisini birden bırakın.

Gelişmiş Ön Yükleme Sistemi Değerlendirme penceresi, bilgisayarda algılanan tüm aygıtları listeleterek görüntülenir. Tanılama, algılanan tüm aygıtlarda sınamalar yürütmeye başlar.





3. Önyüklemeye menüsü ekranından **Diagnostics** (Tanılama) seçeneğini belirleyin.

Gelişmiş Ön Yükleme Sistemi Değerlendirme penceresi, bilgisayarda algılanan tüm aygıtları listeleterek görüntülenir. Tanılama, algılanan tüm aygıtlarda sınamalar yürütmeye başlar.

4. Belirli bir aygıtta tanılama testi gerçekleştirmek isterseniz, tanılama testini durdurmak için **<Esc>** tuşuna ve **Evet**'e basın.
5. Sol bölmeden aygıtı seçin ve **Run Tests** (Testleri Çalıştır) ögesine tıklayın.
6. Bir sorun halinde hata kodları görüntülenir.
Hata kodunu not edip Dell'e başvurun.

Device status lights

Table 29. Device Status Lights

Icon	Name	Description
	Power status light	Turns on when you turn on the computer and blinks when the computer is in a power management mode.
	Hard drive status light	Turns on when the computer reads or writes data.
	Battery charge indicator	Turns on steadily or blinks to indicate battery charge status.
	WiFi indicator	Turns on when wireless networking is enabled.

The device status LEDs are usually located either on the top or left side of the keyboard. They display the storage, battery and wireless devices connectivity and activity. Apart from that they can be useful as a diagnostic tool when there's a possible failure to the system.

 **NOTE:** The position of the power status light may vary depending on the system.

The following table lists how to read the LED codes when possible errors occur.

Table 30. LED Lights

Storage LED	Power LED	Wireless LED	Fault Description
Blinking	Solid	Solid	A possible processor failure has occurred.
Solid	Blinking	Solid	The memory modules are detected but encountered an error.
Blinking	Blinking	Blinking	A system board failure has occurred.
Blinking	Blinking	Solid	A possible graphics card/video failure has occurred.
Blinking	Blinking	Off	System failed on hard drive initialization OR System failed in Option ROM initialization.
Blinking	Off	Blinking	The USB controller encountered a problem during initialization.
Solid	Blinking	Blinking	No memory modules are installed/detected.


Storage LED	Power LED	Wireless LED	Fault Description
Blinking	Solid	Blinking	The display encountered a problem during initialization.
Off	Blinking	Blinking	The modem is preventing the system from completing POST
Off	Blinking	Off	Memory failed to initialize or memory is unsupported.

Pil Durum Işıkları

Bilgisayar bir elektrik prizine bağlıysa, pil durum ışığı aşağıdaki gibi yanar:

Sırayla sarı ve veyaz olarak yanıp sönme	Kimliği doğrulanmamış veya desteklenmeyen, Dell AC adaptör dışında bir adaptör dizüstünüze takılmış.
Sırayla sarı ve sürekli beyaz olarak yanıp sönme	AC adaptör varken geçici pil arızası.
Sürekli yanıp sönen sarı ışık	AC adaptör varken kalıcı pil arızası.
Işık kapalı	AC adaptör varken pil tam şarj modunda.
Beyaz ışık açık	AC adaptör varken pil şarj modunda.

Dell'e Başvurma

 **NOT:** Etkin bir İnternet bağlantınız yoksa, başvuru bilgilerini satış faturanızda, irsaliyede, fişte veya Dell ürün kataloğunda bulabilirsiniz.

Dell birden fazla çevrimiçi ve telefon tabanlı destek ve servis seçeneği sunar. Kullanılabilirlik ülkeye ve ürüne göre değişir ve bazı hizmetler bulunduğunuz bölgede olmayabilir. Satış, teknik destek veya müşteri hizmetleri ile ilgili konularda Dell'e başvurmak için:

1. **dell.com/support** adresine gidin.
2. Destek kategorinizi seçin.
3. Sayfanın altındaki **Ülke/Bölge Seçin** açılan menüsünden ülkenizi veya bölgenizi doğrulayın.
4. Gereksiniminize uygun hizmet veya destek bağlantısını seçin.